

Dell Inspiron One 2020

Manuale del proprietario

Modello del computer: Inspiron One 2020
Modello di conformità: W06B
Tipo di conformità: W06B001



Messaggi di N.B., Attenzione e Avvertenza



N.B.: un messaggio di N.B evidenzia informazioni importanti per l'uso ottimale del computer.



ATTENZIONE: un messaggio di ATTENZIONE indica un potenziale danno all'hardware o una perdita di dati nel caso in cui non si seguano le istruzioni.




AVVERTENZA: un messaggio di AVVERTENZA indica un rischio di danni materiali, lesioni personali o morte.

Le informazioni contenute nel presente documento sono soggette a modifiche senza preavviso.

© 2012 Dell Inc. Tutti i diritti riservati.

È severamente vietata la riproduzione, con qualsiasi strumento, senza autorizzazione scritta di Dell Inc.

Marchi commerciali utilizzati in questo documento: Dell™, il logo DELL e Inspiron™ sono marchi commerciali di Dell Inc.; Microsoft®, Windows® e il logo del pulsante Start di Windows  sono marchi commerciali o marchi registrati di Microsoft Corporation negli Stati Uniti e/o in altri Paesi; Intel® e Intel SpeedStep® sono marchi registrati di Intel Corporation negli Stati Uniti e altri Paesi; Bluetooth® è un marchio registrato di proprietà della Bluetooth SIG, Inc. ed è utilizzato da Dell Inc. su licenza.

Altri marchi e nomi commerciali possono essere utilizzati nel presente documento sia in riferimento alle aziende che rivendicano il marchio e i nomi che ai prodotti stessi. Dell Inc. nega qualsiasi partecipazione di proprietà relativa a marchi e nomi depositati diversi da quelli di sua proprietà.

Sommario

1	Panoramica tecnica	7
	Vista interna del computer	7
	Componenti della scheda di sistema.	8
2	Operazioni preliminari.	11
	Spegnimento del computer e dei dispositivi collegati	11
	Istruzioni di sicurezza	11
	Strumenti consigliati.	12
3	Dopo gli interventi sui componenti interni del computer	13
4	Coperchio del piedistallo	15
	Rimozione del coperchio del piedistallo	15
	Ricollocamento del coperchio del piedistallo.	16
5	Piedistallo	17
	Rimozione del piedistallo	17
	Ricollocamento del piedistallo.	18
6	Coperchio posteriore.	19
	Rimozione del coperchio posteriore.	19
	Ricollocamento del coperchio posteriore	20
7	Disco rigido.	21
	Rimozione del disco rigido	21
	Ricollocamento del disco rigido.	23
8	Unità ottica.	25
	Rimozione dell'unità ottica	25
	Ricollocamento dell'unità ottica.	26
9	Scheda B-CAS (solo in Giappone).	27
	Rimozione della scheda B-CAS	27
	Ricollocamento della scheda B-CAS.	28

10 Scheda del convertitore	29
Rimozione della scheda del convertitore.	29
Ricollocamento della scheda del convertitore	30
11 Moduli di memoria	31
Rimozione dei moduli di memoria	31
Ricollocamento dei moduli di memoria.	33
12 Protezione della scheda di sistema	35
Rimozione della protezione della scheda di sistema	35
Ricollocamento della protezione della scheda di sistema.	36
13 Connettore di ingresso dell'antenna	37
Rimozione del connettore di ingresso dell'antenna	37
Ricollocamento del connettore di ingresso dell'antenna	38
14 Moduli dell'antenna	39
Rimozione dei moduli dell'antenna.	39
Ricollocamento moduli dell'antenna.	40
15 Scheda di sintonizzazione TV (opzionale)	41
Rimozione della scheda di sintonizzazione TV	41
Ricollocamento della scheda di sintonizzazione TV	43
16 Mini-Card wireless (Optional)	45
Rimozione della Mini-Card wireless	45
Ricollocamento della Mini-Card wireless.	47
17 Batteria pulsante	49
Rimozione della batteria pulsante.	49
Ricollocamento della batteria pulsante	50
18 Altoparlanti	51
Rimozione degli altoparlanti	51
Ricollocamento degli altoparlanti.	53

19 Ventola	55
Rimozione della ventola	55
Ricollocazione della ventola	56
20 Gruppo Accensione	57
Rimozione del gruppo Accensione	57
Ricollocamento del gruppo Accensione	59
21 Dissipatore di calore del processore	61
Rimozione del dissipatore di calore del processore	61
Ricollocamento del dissipatore di calore del processore	63
22 Processore	65
Rimozione del processore	65
Ricollocamento del processore	67
23 Scheda di sistema	69
Rimozione della scheda di sistema	69
Ricollocamento della scheda di sistema	71
Immissione del numero di servizio nel BIOS	71
24 Pannello dello schermo	73
Rimozione del pannello dello schermo	73
Ricollocamento del pannello dello schermo	77
25 Ricevitore ad infrarossi (IR)	79
Rimozione del ricevitore ad infrarossi	79
Ricollocamento del ricevitore ad infrarossi	82
26 Intelaiatura centrale	83
Rimozione dell'intelaiatura centrale	83
Ricollocamento dell'intelaiatura centrale	85
27 Modulo della fotocamera	87
Rimozione del modulo della fotocamera	87
Ricollocamento del modulo della fotocamera	89

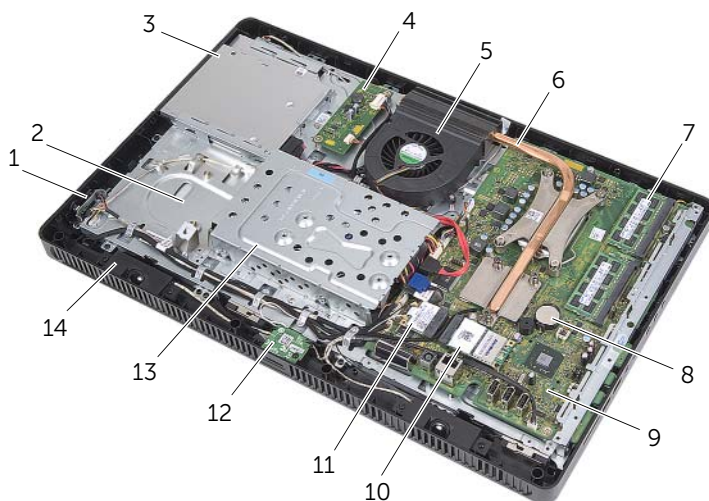
28 Cornice dello schermo	91
Rimozione della cornice dello schermo.	91
Ricollocamento della cornice dello schermo	93
29 Configurazione del sistema.	95
Panoramica	95
Cancellazione di password dimenticate.	107
Cancellazione delle impostazioni CMOS	108
30 Aggiornamento del BIOS.	109

1

Panoramica tecnica

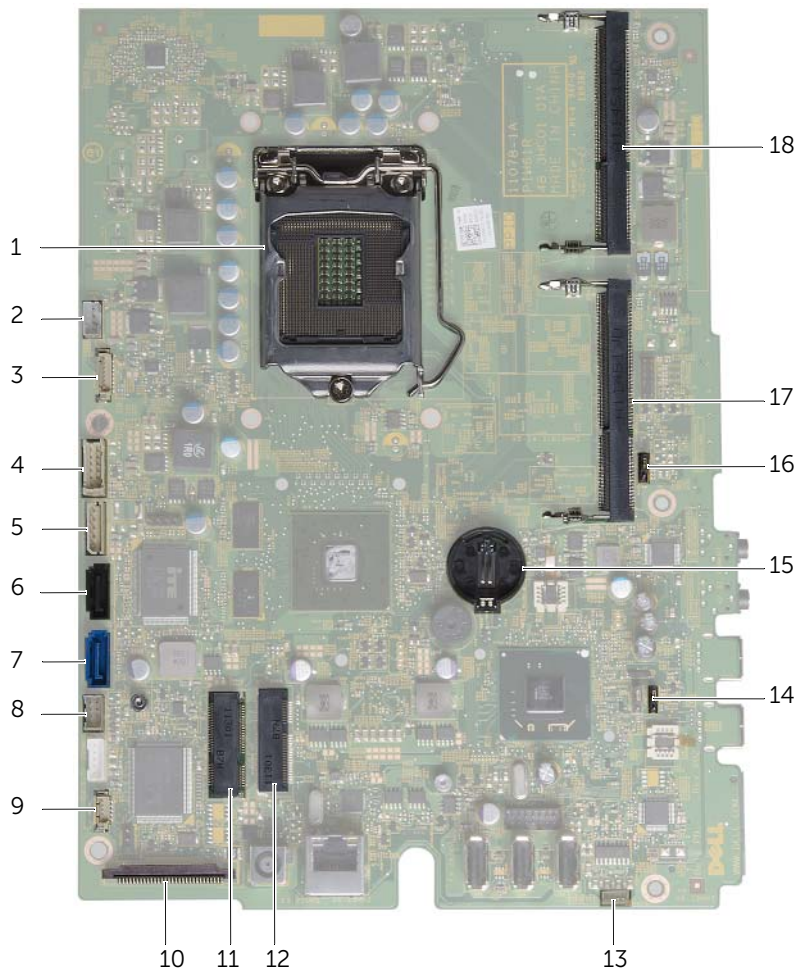
AVVERTENZA: prima di effettuare interventi sui componenti interni del computer, leggere le informazioni sulla sicurezza fornite con il computer e seguire le procedure descritte nel capitolo "Operazioni preliminari" a pagina 11. Per ulteriori informazioni sulle protezioni ottimali, consultare la pagina iniziale della Regulatory Compliance (Conformità alle normative) all'indirizzo dell.com/regulatory_compliance.

Vista interna del computer




1	scheda del pulsante di accensione	2	telaio
3	gruppo unità ottica	4	scheda del convertitore
5	ventola	6	dissipatore di calore del processore
7	moduli di memoria	8	batteria pulsante
9	scheda di sistema	10	scheda di sintonizzazione TV (opzionale)
11	Mini-Card wireless	12	scheda B-CAS (solo in Giappone)
13	gruppo del disco rigido	14	altoparlanti (2)


Componenti della scheda di sistema




1	zoccolo del processore	2	connettore del cavo della ventola (FANC1)
3	connettore del cavo della fotocamera (WEBCAM)	4	connettore del cavo della scheda del convertitore (CONVERTER)
5	disco rigido e unità ottica connettore del cavo di alimentazione (SATAP1)	6	connettore del cavo dell'unità ottica (SATA_ODD)
7	connettore del cavo del disco rigido (SATA_HDD)	8	connettore del cavo dell'indicatore di attività del disco rigido e dell'Accensione (PWRCN1)
9	connettore del cavo IR (IR_IN)	10	connettore del cavo dello schermo
11	connettore Mini-Card wireless (MINICARD WIFI)	12	connettore scheda di sintonizzazione TV (MINICARD TV)
13	connettore del cavo altoparlanti (SPEAKER)	14	ponticello della password (PWCLR1)
15	zoccolo della batteria (BT1)	16	ponticello CMOS (CMOCL1)
17	connettore del modulo di memoria (DIMMB1)	18	connettore del modulo di memoria (DIMMA1)

Spegnimento del computer e dei dispositivi collegati

 **ATTENZIONE:** per evitare la perdita di dati, salvare e chiudere tutti i file aperti e uscire da tutti i programmi in esecuzione prima di spegnere il computer.

- 1 Salvare e chiudere tutti i file aperti e uscire da tutti i programmi in esecuzione.
- 2 Fare clic su **Start** , quindi fare clic su **Arresta il sistema**.


Microsoft Windows e il computer vengono arrestati.


 **N.B.:** se si utilizza un sistema operativo diverso, consultare la documentazione relativa alle istruzioni sullo spegnimento del sistema operativo.

- 3 Scollegare il computer e tutte le periferiche collegate dalle rispettive prese elettriche.
- 4 Scollegare tutti i cavi telefonici, i cavi di rete e i dispositivi collegati dal computer.
- 5 Quando il computer sarà scollegato, tenere premuta l'Accensione per circa 5 secondi per mettere a terra la scheda di sistema.

Istruzioni di sicurezza


Utilizzare le seguenti istruzioni di sicurezza per proteggere il computer da danni potenziali e per garantire la propria sicurezza personale.

 **AVVERTENZA:** prima di effettuare interventi sui componenti interni, leggere le informazioni sulla sicurezza fornite assieme al computer. Per ulteriori informazioni sulle protezioni ottimali, consultare la pagina iniziale della Regulatory Compliance (Conformità alle normative) all'indirizzo dell.com/regulatory_compliance.

 **AVVERTENZA:** scollegare tutte le fonti di alimentazione prima di aprire il coperchio o i pannelli del computer. Dopo aver eseguito gli interventi sui componenti interni del computer, ricollocare tutti i coperchi, i pannelli e le viti prima di collegare il computer alla fonte di alimentazione.

 **ATTENZIONE:** per evitare danni al computer, assicurarsi che la superficie di lavoro sia piana e pulita.

 **ATTENZIONE:** per evitare danni ai componenti e alle schede, afferrarli dai bordi ed evitare di toccare i piedini e i contatti.

 **ATTENZIONE:** solo un tecnico di assistenza qualificato è autorizzato a rimuovere il coperchio del computer e ad accedere ad uno dei componenti all'interno del computer. Consultare le istruzioni di sicurezza per informazioni complete sulle precauzioni di sicurezza, sugli interventi all'interno del computer e sulla protezione dalle scariche elettrostatiche.

- △ **ATTENZIONE:** prima di toccare qualsiasi componente interno del computer, scaricare a terra l'elettricità statica del corpo toccando una superficie metallica non verniciata, ad esempio sul retro del computer. Nel corso delle varie operazioni, toccare di tanto in tanto una superficie metallica non verniciata per scaricare l'elettricità statica eventualmente accumulata che potrebbe danneggiare i componenti interni.
- △ **ATTENZIONE:** per scollegare un cavo, afferrare il connettore o la linguetta di tiramento, non il cavo stesso. Alcuni cavi sono dotati di connettori con linguette di blocco o viti a testa zigrinata che è necessario sganciare prima di scollegare il cavo. Quando si scollegano i cavi, mantenerli allineati per evitare di piegare eventuali piedini del connettore. Quando si collegano i cavi, accertarsi che i connettori e le porte sia orientati e allineati correttamente.
- △ **ATTENZIONE:** per disconnettere un cavo di rete, scollegare prima il cavo dal computer, quindi dal dispositivo di rete.

Strumenti consigliati

Le procedure in questo documento possono richiedere gli strumenti seguenti:

- Cacciavite a croce
- Chiave a bussola esagonale
- Graffietto in plastica

3

Dopo gli interventi sui componenti interni del computer

Una volta completate le procedure di ricollocamento, accertarsi di:

- Ricollocare tutte le viti e accertarsi che non rimangano viti sparse all'interno del computer
- Collocare il computer in posizione perpendicolare
- Collegare tutti i dispositivi esterni, i cavi, le schede e qualsiasi altro componente rimosso prima di iniziare le operazioni con il computer
- Collegare il computer e tutti dispositivi alle rispettive prese elettriche



ATTENZIONE: prima di accendere il computer, ricollocare tutte le viti e accertarsi che non rimangano viti sparse all'interno del computer. In caso contrario, potrebbero causare danni al computer.

4

Coperchio del piedistallo

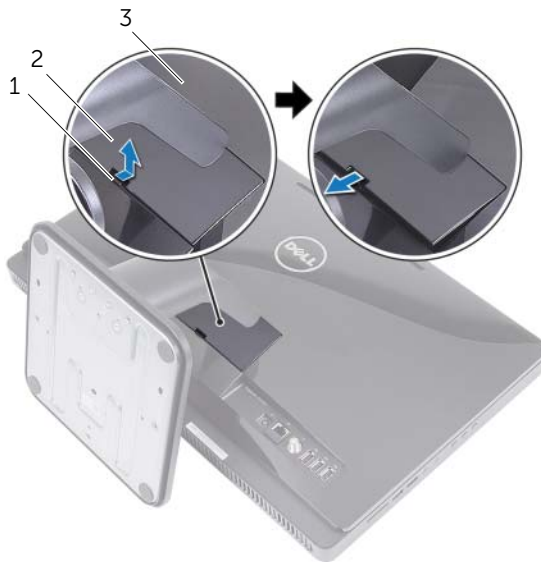
AVVERTENZA: prima di effettuare interventi sui componenti interni del computer, leggere le informazioni sulla sicurezza fornite con il computer e seguire le procedure descritte nel capitolo "Operazioni preliminari" a pagina 11. Per ulteriori informazioni sulle protezioni ottimali, consultare la pagina iniziale della Regulatory Compliance (Conformità alle normative) all'indirizzo dell.com/regulatory_compliance.

Rimozione del coperchio del piedistallo

Procedura

ATTENZIONE: prima di aprire il computer, collocarlo su un panno morbido o su una superficie pulita per evitare di graffiare lo schermo.

- 1 Capovolgere il computer su una superficie piana.
- 2 Premere la linguetta sul coperchio del piedistallo ed estrarlo.
- 3 Far scorrere e rimuovere il coperchio del piedistallo dal computer.



1 linguetta	2 coperchio del piedistallo
-------------	-----------------------------

3 coperchio posteriore

Ricollocamento del coperchio del piedistallo

Procedura

- 1 Far scorrere le linguette sul coperchio del piedistallo negli slot sul coperchio posteriore.
- 2 Far scattare il coperchio del piedistallo in posizione.
- 3 Seguire le istruzioni descritte in "Dopo gli interventi sui componenti interni del computer" a pagina 13.

5

Piedistallo

AVVERTENZA: prima di effettuare interventi sui componenti interni del computer, leggere le informazioni sulla sicurezza fornite con il computer e seguire le procedure descritte nel capitolo "Operazioni preliminari" a pagina 11. Per ulteriori informazioni sulle protezioni ottimali, consultare la pagina iniziale della Regulatory Compliance (Conformità alle normative) all'indirizzo dell.com/regulatory_compliance.

Rimozione del piedistallo

Prerequisiti

Rimuovere il coperchio del piedistallo. Consultare "Rimozione del coperchio del piedistallo" a pagina 15.

Procedura

- 1 Rimuovere le viti che fissano il piedistallo al telaio.
- 2 Ruotare il piedistallo verso l'alto e farlo scorrere dal computer.



1	piedistallo	2	viti (4)
---	-------------	---	----------

Ricollocamento del piedistallo

Procedura

- 1 Far scorrere le linguette del piedistallo negli slot sul coperchio posteriore.
- 2 Ricollocare le viti che fissano il piedistallo al telaio.

Requisiti successivi

- 1 Ricollocare il coperchio del piedistallo. Consultare "Ricollocamento del coperchio del piedistallo" a pagina 16.
- 2 Seguire le istruzioni descritte in "Dopo gli interventi sui componenti interni del computer" a pagina 13.

6

Coperchio posteriore

AVVERTENZA: prima di effettuare interventi sui componenti interni del computer, leggere le informazioni sulla sicurezza fornite con il computer e seguire le procedure descritte nel capitolo "Operazioni preliminari" a pagina 11. Per ulteriori informazioni sulle protezioni ottimali, consultare la pagina iniziale della Regulatory Compliance (Conformità alle normative) all'indirizzo dell.com/regulatory_compliance.

Rimozione del coperchio posteriore

Prerequisiti

- 1 Rimuovere il coperchio del piedistallo. Consultare "Rimozione del coperchio del piedistallo" a pagina 15.
- 2 Rimuovere il piedistallo. Consultare "Rimozione del piedistallo" a pagina 17.

Procedura

- 1 Estrarre il coperchio posteriore dall'intelaiatura centrale partendo dalla parte superiore dell'unità ottica.
- 2 Estrarre il coperchio posteriore dal computer.



1 intelaiatura
centrale

2 coperchio
posteriore


Ricollocamento del coperchio posteriore


Procedura

Allineare le linguette sul coperchio posteriore con quelle sull'intelaiatura centrale e far scattare il coperchio posteriore in posizione.

Requisiti successivi

- 1** Ricollocare il piedistallo. Consultare "Ricollocamento del piedistallo" a pagina 18.
- 2** Ricollocare il coperchio del piedistallo. Consultare "Ricollocamento del coperchio del piedistallo" a pagina 16.
- 3** Seguire le istruzioni descritte in "Dopo gli interventi sui componenti interni del computer" a pagina 13.

 **AVVERTENZA:** prima di effettuare interventi sui componenti interni del computer, leggere le informazioni sulla sicurezza fornite con il computer e seguire le procedure descritte nel capitolo "Operazioni preliminari" a pagina 11. Per ulteriori informazioni sulle protezioni ottimali, consultare la pagina iniziale della Regulatory Compliance (Conformità alle normative) all'indirizzo dell.com/regulatory_compliance.

 **ATTENZIONE:** per evitare la perdita di dati, non rimuovere il disco rigido quando il computer è acceso o in stato di sospensione.

 **ATTENZIONE:** i dischi rigidi sono estremamente fragili. Prestare attenzione durante la manipolazione del disco rigido.

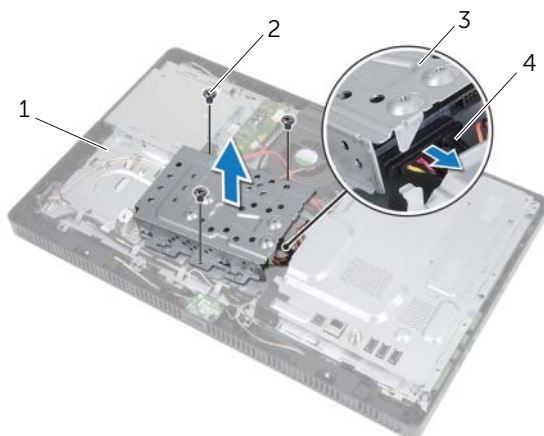
Rimozione del disco rigido

Prerequisiti

- 1 Rimuovere il coperchio del piedistallo. Consultare "Rimozione del coperchio del piedistallo" a pagina 15.
- 2 Rimuovere il piedistallo. Consultare "Rimozione del piedistallo" a pagina 17.
- 3 Rimuovere il coperchio posteriore. Consultare "Rimozione del coperchio posteriore" a pagina 19.

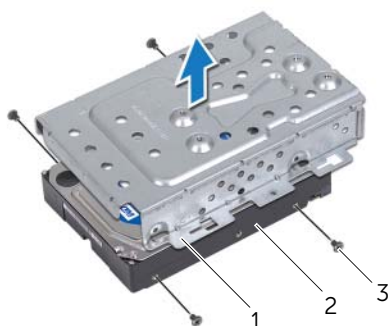
Procedura

- 1 Rimuovere le viti che fissano il gruppo del disco rigido al telaio.
- 2 Far scorrere e sollevare il gruppo del disco rigido, quindi scollegare i cavi di alimentazione e dati dal connettore sul disco rigido.



1	telaio	2	viti (3)
3	gruppo del disco rigido	4	cavi di alimentazione e dati

- 3 Rimuovere le viti che fissano la gabbia del disco rigido al disco rigido.
- 4 Estrarre la gabbia del disco rigido dal disco rigido.



1	gabbia del disco rigido	2	disco rigido
3	viti (4)		

Ricollocamento del disco rigido

Procedura

- 1 Allineare i fori delle viti sulla gabbia del disco rigido con i fori delle viti presenti sul disco rigido.
- 2 Ricollocare le viti che fissano la gabbia del disco rigido al disco rigido.
- 3 Collegare i cavi di alimentazione e dati al connettore sul gruppo del disco rigido.
- 4 Inserire il gruppo del disco rigido sul telaio e farlo scorrere in posizione. Accertarsi che gli slot sulla gabbia del disco rigido siano fissati sotto le linguette sul telaio.
- 5 Ricollocare le viti che fissano il gruppo del disco rigido al telaio.

Requisiti successivi

- 1 Ricollocare il coperchio posteriore. Consultare "Ricollocamento del coperchio posteriore" a pagina 20.
- 2 Ricollocare il piedistallo. Consultare "Ricollocamento del piedistallo" a pagina 18.
- 3 Ricollocare il coperchio del piedistallo. Consultare "Ricollocamento del coperchio del piedistallo" a pagina 16.
- 4 Seguire le istruzioni descritte in "Dopo gli interventi sui componenti interni del computer" a pagina 13.

8

Unità ottica

AVVERTENZA: prima di effettuare interventi sui componenti interni del computer, leggere le informazioni sulla sicurezza fornite con il computer e seguire le procedure descritte nel capitolo "Operazioni preliminari" a pagina 11. Per ulteriori informazioni sulle protezioni ottimali, consultare la pagina iniziale della Regulatory Compliance (Conformità alle normative) all'indirizzo dell.com/regulatory_compliance.

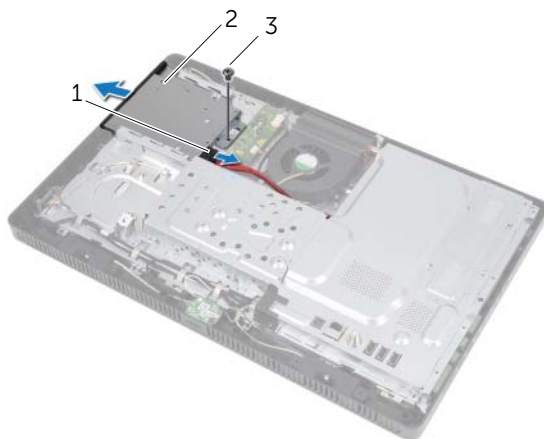
Rimozione dell'unità ottica

Prerequisiti

- 1 Rimuovere il coperchio del piedistallo. Consultare "Rimozione del coperchio del piedistallo" a pagina 15.
- 2 Rimuovere il piedistallo. Consultare "Rimozione del piedistallo" a pagina 17.
- 3 Rimuovere il coperchio posteriore. Consultare "Rimozione del coperchio posteriore" a pagina 19.

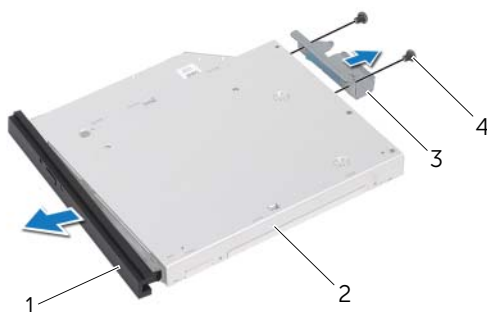
Procedura

- 1 Scollegare i cavi di alimentazione e dati dal connettore sul gruppo unità ottica.
- 2 Rimuovere la vite che fissa il gruppo unità ottica al telaio.
- 3 Estrarre il gruppo unità ottica dal relativo alloggiamento.



1	cavi di alimentazione e dati	2	gruppo unità ottica
3	vite		

- 4 Sollevare delicatamente la cornice dell'unità ottica e rimuoverla dal gruppo unità ottica.
- 5 Rimuovere le viti che fissano il supporto dell'unità ottica a quest'ultima.
- 6 Rimuovere il supporto dell'unità ottica.



1	cornice dell'unità ottica	2	unità ottica
3	supporto dell'unità ottica	4	viti (2)

Ricollocamento dell'unità ottica

Procedura

- 1 Allineare i fori delle viti sul supporto dell'unità ottica ai relativi fori sull'unità stessa.
- 2 Ricollocare le viti che fissano il supporto dell'unità ottica a quest'ultima.
- 3 Allineare le linguette della cornice dell'unità ottica con gli slot sul gruppo dell'unità ottica e far scattare la cornice dell'unità ottica in posizione.
- 4 Far scorrere il gruppo unità ottica nel relativo alloggiamento fino ad inserirlo completamente.
- 5 Ricollocare la vite che fissa il gruppo unità ottica al telaio.
- 6 Collegare i cavi di alimentazione e dati al connettore sul gruppo unità ottica.

Requisiti successivi

- 1 Ricollocare il coperchio posteriore. Consultare "Ricollocamento del coperchio posteriore" a pagina 20.
- 2 Ricollocare il piedistallo. Consultare "Ricollocamento del piedistallo" a pagina 18.
- 3 Ricollocare il coperchio del piedistallo. Consultare "Ricollocamento del coperchio del piedistallo" a pagina 16.
- 4 Seguire le istruzioni descritte in "Dopo gli interventi sui componenti interni del computer" a pagina 13.

AVVERTENZA: prima di effettuare interventi sui componenti interni del computer, leggere le informazioni sulla sicurezza fornite con il computer e seguire le procedure descritte nel capitolo "Operazioni preliminari" a pagina 11. Per ulteriori informazioni sulle protezioni ottimali, consultare la pagina iniziale della Regulatory Compliance (Conformità alle normative) all'indirizzo dell.com/regulatory_compliance.

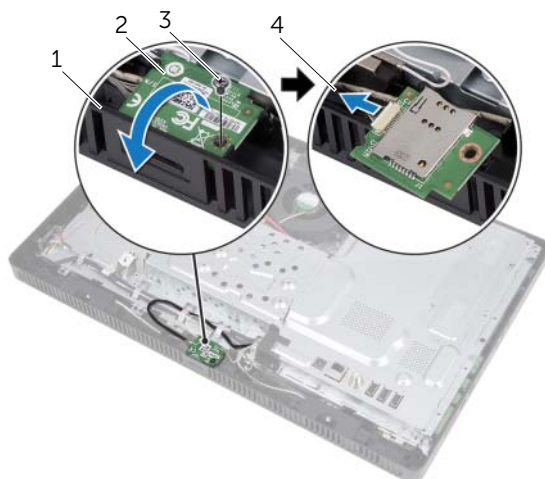
Rimozione della scheda B-CAS

Prerequisiti

- 1 Rimuovere il coperchio del piedistallo. Consultare "Rimozione del coperchio del piedistallo" a pagina 15.
- 2 Rimuovere il piedistallo. Consultare "Rimozione del piedistallo" a pagina 17.
- 3 Rimuovere il coperchio posteriore. Consultare "Rimozione del coperchio posteriore" a pagina 19.

Procedura

- 1 Rimuovere la vite che fissa la scheda B-CAS all'intelaiatura centrale.
- 2 Capovolgere la scheda B-CAS.
- 3 Scollegare il cavo della scheda B-CAS dal relativo connettore.
- 4 Estrarre la scheda B-CAS dal computer.



1	intelaiatura centrale	2	scheda B-CAS
3	vite	4	cavo della scheda B-CAS

Ricollocamento della scheda B-CAS

Procedura

- 1 Collegare il cavo della scheda B-CAS al relativo connettore.
- 2 Capovolgere la scheda B-CAS.
- 3 Allineare il foro della vite sulla scheda B-CAS al relativo foro sull'intelaiatura centrale.
- 4 Ricollocare la vite che fissa la scheda B-CAS all'intelaiatura centrale.

Requisiti successivi

- 1 Ricollocare il coperchio posteriore. Consultare "Ricollocamento del coperchio posteriore" a pagina 20.
- 2 Ricollocare il piedistallo. Consultare "Ricollocamento del piedistallo" a pagina 18.
- 3 Ricollocare il coperchio del piedistallo. Consultare "Ricollocamento del coperchio del piedistallo" a pagina 16.
- 4 Seguire le istruzioni descritte in "Dopo gli interventi sui componenti interni del computer" a pagina 13.

10

Scheda del convertitore

⚠ AVVERTENZA: prima di effettuare interventi sui componenti interni del computer, leggere le informazioni sulla sicurezza fornite con il computer e seguire le procedure descritte nel capitolo "Operazioni preliminari" a pagina 11. Per ulteriori informazioni sulle protezioni ottimali, consultare la pagina iniziale della Regulatory Compliance (Conformità alle normative) all'indirizzo dell.com/regulatory_compliance.

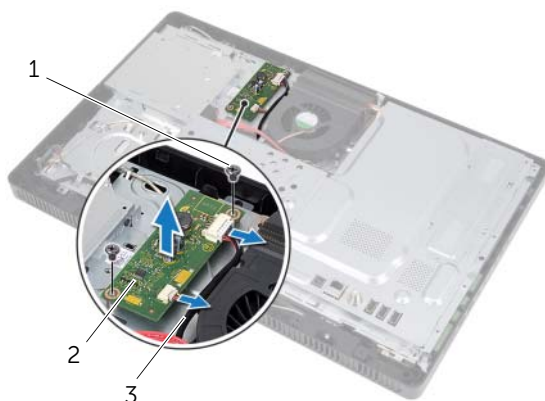
Rimozione della scheda del convertitore

Prerequisiti

- 1 Rimuovere il coperchio del piedistallo. Consultare "Rimozione del coperchio del piedistallo" a pagina 15.
- 2 Rimuovere il piedistallo. Consultare "Rimozione del piedistallo" a pagina 17.
- 3 Rimuovere il coperchio posteriore. Consultare "Rimozione del coperchio posteriore" a pagina 19.

Procedura

- 1 Scollegare i cavi dai connettori sulla scheda del convertitore.
- 2 Rimuovere le viti che fissano la scheda del convertitore al telaio.
- 3 Estrarre la scheda del convertitore dal telaio.



1	viti (2)	2	scheda del convertitore
3	cavi (2)		

Ricollocamento della scheda del convertitore

Procedura

- 1 Allineare i fori delle viti sulla scheda del convertitore ai fori sul telaio.
- 2 Ricollocare le viti che fissano la scheda del convertitore al telaio.
- 3 Collegare i cavi ai connettori sulla scheda del convertitore.

Requisiti successivi

- 1 Ricollocare il coperchio posteriore. Consultare "Ricollocamento del coperchio posteriore" a pagina 20.
- 2 Ricollocare il piedistallo. Consultare "Ricollocamento del piedistallo" a pagina 18.
- 3 Ricollocare il coperchio del piedistallo. Consultare "Ricollocamento del coperchio del piedistallo" a pagina 16.
- 4 Seguire le istruzioni descritte in "Dopo gli interventi sui componenti interni del computer" a pagina 13.

AVVERTENZA: prima di effettuare interventi sui componenti interni del computer, leggere le informazioni sulla sicurezza fornite con il computer e seguire le procedure descritte nel capitolo "Operazioni preliminari" a pagina 11. Per ulteriori informazioni sulle protezioni ottimali, consultare la pagina iniziale della Regulatory Compliance (Conformità alle normative) all'indirizzo dell.com/regulatory_compliance.

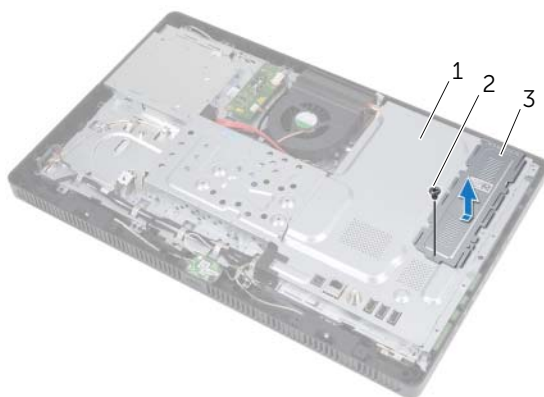
Rimozione dei moduli di memoria

Prerequisiti

- 1 Rimuovere il coperchio del piedistallo. Consultare "Rimozione del coperchio del piedistallo" a pagina 15.
- 2 Rimuovere il piedistallo. Consultare "Rimozione del piedistallo" a pagina 17.
- 3 Rimuovere il coperchio posteriore. Consultare "Rimozione del coperchio posteriore" a pagina 19.

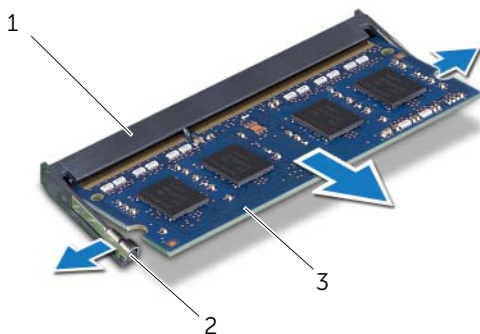
Procedura

- 1 Rimuovere la vite che fissa la protezione del modulo di memoria alla protezione della scheda di sistema.
- 2 Far scorrere la protezione del modulo di memoria verso la parte superiore del computer ed estrarla dalla protezione della scheda di sistema.



- | | | | |
|---|------------------------------------|---|------|
| 1 | protezione della scheda di sistema | 2 | vite |
| 3 | protezione del modulo di memoria | | |

- 3 Usare la punta delle dita per allargare i fermagli di fissaggio su ciascuna estremità del connettore del modulo di memoria, finché il modulo di memoria non scatta fuori posizione.
- 4 Rimuovere il modulo di memoria dal relativo connettore.



1 connettore del modulo di memoria


2 fermagli di fissaggio (2)

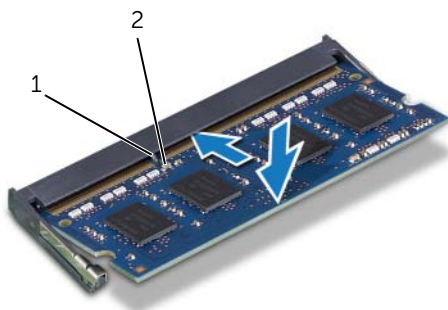
3 modulo di memoria

Ricollocamento dei moduli di memoria

Procedura

- 1 Allineare la tacca sul modulo di memoria alla linguetta del relativo connettore.
- 2 Far scorrere con fermezza il modulo di memoria nel connettore con un'angolazione di 45 gradi, quindi spingerlo verso il basso finché non scatta in posizione. Se non si sente lo scatto, rimuovere il modulo di memoria e reinstallarlo.

 **N.B.:** se il modulo di memoria non viene installato correttamente, il sistema potrebbe non avviarsi.



1	linguetta	2	tacca
---	-----------	---	-------


- 3 Inserire le linguette sulla protezione del modulo di memoria nel relativo slot, quindi farla scorrere verso la parte inferiore del computer. Accertarsi di allineare il foro della vite sulla protezione del modulo di memoria con il foro sulla protezione della scheda di sistema.
- 4 Ricollocare la vite che fissa la protezione del modulo di memoria alla protezione della scheda di sistema.

Requisiti successivi

- 1 Ricollocare il coperchio posteriore. Consultare "Ricollocamento del coperchio posteriore" a pagina 20.
- 2 Ricollocare il piedistallo. Consultare "Ricollocamento del piedistallo" a pagina 18.
- 3 Ricollocare il coperchio del piedistallo. Consultare "Ricollocamento del coperchio del piedistallo" a pagina 16.
- 4 Seguire le istruzioni descritte in "Dopo gli interventi sui componenti interni del computer" a pagina 13.

Man mano che il sistema si avvia, rileva i moduli di memoria e aggiorna automaticamente le informazioni sulla configurazione del sistema.

Per confermare la quantità di memoria installata nel computer:

Fare clic su **Start**  → **Pannello di controllo** → **Sistema e sicurezza** → **Sistema**.

AVVERTENZA: prima di effettuare interventi sui componenti interni del computer, leggere le informazioni sulla sicurezza fornite con il computer e seguire le procedure descritte nel capitolo "Operazioni preliminari" a pagina 11. Per ulteriori informazioni sulle protezioni ottimali, consultare la pagina iniziale della Regulatory Compliance (Conformità alle normative) all'indirizzo dell.com/regulatory_compliance.

Rimozione della protezione della scheda di sistema

Prerequisiti

- 1 Rimuovere il coperchio del piedistallo. Consultare "Rimozione del coperchio del piedistallo" a pagina 15.
- 2 Rimuovere il piedistallo. Consultare "Rimozione del piedistallo" a pagina 17.
- 3 Rimuovere il coperchio posteriore. Consultare "Rimozione del coperchio posteriore" a pagina 19.

Procedura

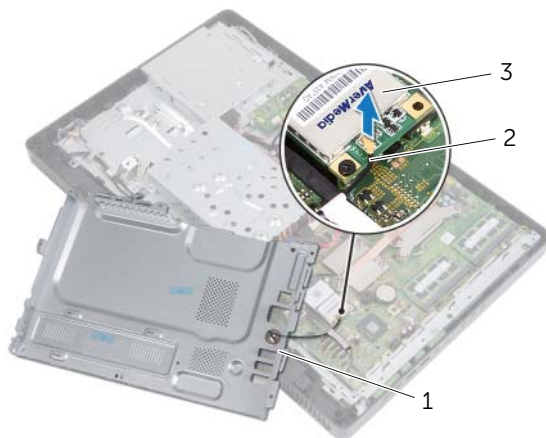
- 1 Rimuovere le viti che fissano la protezione della scheda di sistema al telaio.
- 2 Estrarre delicatamente la protezione della scheda di sistema e girarla.



1 viti (5)

2 protezione della
scheda di sistema

- 3 Scollegare il cavo del connettore di ingresso dell'antenna dal connettore sulla scheda di sintonizzazione TV.
- 4 Rimozione del connettore di ingresso dell'antenna. Consultare "Rimozione del connettore di ingresso dell'antenna" a pagina 37.



1	protezione della scheda di sistema	2	cavo del connettore di ingresso dell'antenna
3	scheda di sintonizzazione TV		

Ricollocamento della protezione della scheda di sistema

Procedura

- 1 Ricollocare il connettore di ingresso dell'antenna. Consultare "Ricollocamento del connettore di ingresso dell'antenna" a pagina 38.
- 2 Collegare il cavo del connettore di ingresso dell'antenna al connettore sulla scheda del sintonizzatore TV.
- 3 Capovolgere la protezione della scheda di sistema e allineare i fori per le viti con quelli sul telaio.
- 4 Ricollocare le viti che fissano la protezione della scheda di sistema al telaio.

Requisiti successivi

- 1 Ricollocare il coperchio posteriore. Consultare "Ricollocamento del coperchio posteriore" a pagina 20.
- 2 Ricollocare il piedistallo. Consultare "Ricollocamento del piedistallo" a pagina 18.
- 3 Ricollocare il coperchio del piedistallo. Consultare "Ricollocamento del coperchio del piedistallo" a pagina 16.
- 4 Seguire le istruzioni descritte in "Dopo gli interventi sui componenti interni del computer" a pagina 13.

AVVERTENZA: prima di effettuare interventi sui componenti interni del computer, leggere le informazioni sulla sicurezza fornite con il computer e seguire le procedure descritte nel capitolo "Operazioni preliminari" a pagina 11. Per ulteriori informazioni sulle protezioni ottimali, consultare la pagina iniziale della Regulatory Compliance (Conformità alle normative) all'indirizzo dell.com/regulatory_compliance.

Rimozione del connettore di ingresso dell'antenna

Prerequisiti

- 1 Rimuovere il coperchio del piedistallo. Consultare "Rimozione del coperchio del piedistallo" a pagina 15.
- 2 Rimuovere il piedistallo. Consultare "Rimozione del piedistallo" a pagina 17.
- 3 Rimuovere il coperchio posteriore. Consultare "Rimozione del coperchio posteriore" a pagina 19.
- 4 Rimuovere la protezione della scheda di sistema. Consultare "Rimozione della protezione della scheda di sistema" a pagina 35.

Procedura

- 1 Rimuovere il dado esagonale che fissa il connettore di ingresso dell'antenna alla protezione della scheda di sistema.
- 2 Inserire il connettore di ingresso dell'antenna attraverso lo slot sulla protezione della scheda di sistema.
- 3 Rimuovere il connettore d'ingresso dell'antenna, con il relativo cavo, dalla protezione della scheda di sistema.



- | | | | |
|---|-------------------------------------|---|----------------|
| 1 | connettore di ingresso dell'antenna | 2 | dado esagonale |
|---|-------------------------------------|---|----------------|

Ricollocamento del connettore di ingresso dell'antenna

Procedura

- 1 Inserire il connettore di ingresso dell'antenna nello slot sulla protezione della scheda di sistema.
- 2 Ricollocare il dado esagonale che fissa il connettore di ingresso dell'antenna alla protezione della scheda di sistema.

Requisiti successivi

- 1 Ricollocare la protezione della scheda di sistema. Consultare "Ricollocamento della protezione della scheda di sistema" a pagina 36.
- 2 Ricollocare il coperchio posteriore. Consultare "Ricollocamento del coperchio posteriore" a pagina 20.
- 3 Ricollocare il piedistallo. Consultare "Ricollocamento del piedistallo" a pagina 18.
- 4 Ricollocare il coperchio del piedistallo. Consultare "Ricollocamento del coperchio del piedistallo" a pagina 16.
- 5 Seguire le istruzioni descritte in "Dopo gli interventi sui componenti interni del computer" a pagina 13.

AVVERTENZA: prima di effettuare interventi sui componenti interni del computer, leggere le informazioni sulla sicurezza fornite con il computer e seguire le procedure descritte nel capitolo "Operazioni preliminari" a pagina 11. Per ulteriori informazioni sulle protezioni ottimali, consultare la pagina iniziale della Regulatory Compliance (Conformità alle normative) all'indirizzo dell.com/regulatory_compliance.

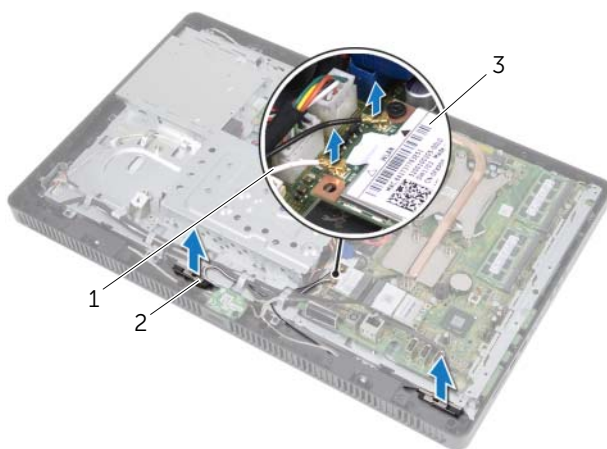
Rimozione dei moduli dell'antenna

Prerequisiti

- 1 Rimuovere il coperchio del piedistallo. Consultare "Rimozione del coperchio del piedistallo" a pagina 15.
- 2 Rimuovere il piedistallo. Consultare "Rimozione del piedistallo" a pagina 17.
- 3 Rimuovere il coperchio posteriore. Consultare "Rimozione del coperchio posteriore" a pagina 19.
- 4 Rimuovere la protezione della scheda di sistema. Consultare "Rimozione della protezione della scheda di sistema" a pagina 35.

Procedura

- 1 Scollegare i cavi dell'antenna dai connettori sulla Mini-Card wireless.
- 2 Prendere nota dell'instradamento dei cavi dell'antenna e rimuoverli dalle guide di instradamento.
- 3 Staccare i moduli dell'antenna dal telaio.



1 cavi dell'antenna (2)

2 moduli dell'antenna (2)

3 Mini-Card wireless

Ricollocamento moduli dell'antenna

Procedura

- 1 Far aderire i moduli dell'antenna al telaio.
- 2 Instradare i cavi dell'antenna attraverso le relative guide di instradamento.
- 3 Collegare i cavi dell'antenna ai relativi connettori sulla Mini-Card wireless.

Requisiti successivi

- 1 Ricollocare la protezione della scheda di sistema. Consultare "Ricollocamento della protezione della scheda di sistema" a pagina 36.
- 2 Ricollocare il coperchio posteriore. Consultare "Ricollocamento del coperchio posteriore" a pagina 20.
- 3 Ricollocare il piedistallo. Consultare "Ricollocamento del piedistallo" a pagina 18.
- 4 Ricollocare il coperchio del piedistallo. Consultare "Ricollocamento del coperchio del piedistallo" a pagina 16.
- 5 Seguire le istruzioni descritte in "Dopo gli interventi sui componenti interni del computer" a pagina 13.



AVVERTENZA: prima di effettuare interventi sui componenti interni del computer, leggere le informazioni sulla sicurezza fornite con il computer e seguire le procedure descritte nel capitolo "Operazioni preliminari" a pagina 11. Per ulteriori informazioni sulle protezioni ottimali, consultare la pagina iniziale della Regulatory Compliance (Conformità alle normative) all'indirizzo dell.com/regulatory_compliance.



N.B.: Dell non garantisce la compatibilità né fornisce supporto per schede di sintonizzazione TV provenienti da fonti diverse da Dell.

Se la scheda di sintonizzazione TV è stata ordinata insieme al computer, quest'ultimo viene fornito con la scheda già installata.

Il computer supporta uno slot per Mini-Card di dimensione intera per una scheda di sintonizzazione TV.

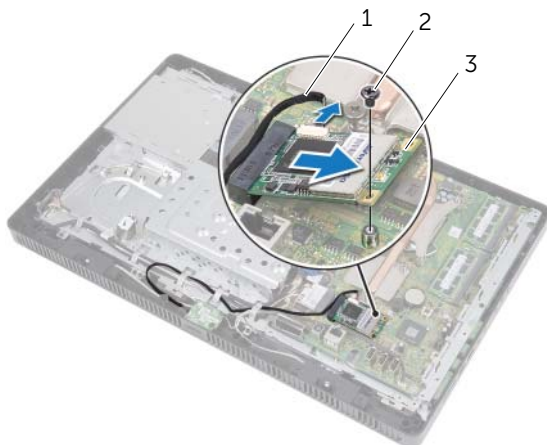
Rimozione della scheda di sintonizzazione TV

Prerequisiti

- 1 Rimuovere il coperchio del piedistallo. Consultare "Rimozione del coperchio del piedistallo" a pagina 15.
- 2 Rimuovere il piedistallo. Consultare "Rimozione del piedistallo" a pagina 17.
- 3 Rimuovere il coperchio posteriore. Consultare "Rimozione del coperchio posteriore" a pagina 19.
- 4 Rimuovere la protezione della scheda di sistema. Consultare "Rimozione della protezione della scheda di sistema" a pagina 35.

Procedura

- 1 Scollegare il cavo della scheda di sintonizzazione dal relativo connettore.
- 2 Rimuovere la vite che fissa la scheda di sintonizzazione al connettore della scheda di sistema.
- 3 Estrarre la scheda di sintonizzazione dal connettore della scheda di sistema.




-
- | | | | |
|---|---|---|------|
| 1 | cavo della scheda di sintonizzazione TV | 2 | vite |
|---|---|---|------|
-
- | | |
|---|------------------------------|
| 3 | scheda di sintonizzazione TV |
|---|------------------------------|
-

⚠ ATTENZIONE: quando la scheda di sintonizzazione non è nel computer, conservarla in un imballaggio antistatico protettivo. Consultare "Protecting Against Electrostatic Discharge" (Protezione contro le scariche elettrostatiche) nelle istruzioni di sicurezza spedite con il computer.

Ricollocamento della scheda di sintonizzazione TV

Procedura

 **ATTENZIONE:** per evitare danni alla scheda di sintonizzazione TV, accertarsi che non vi siano cavi sotto di essa.

- 1 Allineare la tacca sulla scheda di sintonizzazione TV alla linguetta sul connettore della scheda di sistema.
- 2 Inserire la scheda di sintonizzazione con un'angolazione di 45 gradi nel connettore della scheda di sistema.
- 3 Premere l'altra estremità della scheda di sintonizzazione e ricollocare la vite che fissa la scheda di sintonizzazione al connettore della scheda di sistema.
- 4 Collegare il cavo della scheda di sintonizzazione TV al connettore relativo.

Requisiti successivi

- 1 Ricollocare la protezione della scheda di sistema. Consultare "Ricollocamento della protezione della scheda di sistema" a pagina 36.
- 2 Ricollocare il coperchio posteriore. Consultare "Ricollocamento del coperchio posteriore" a pagina 20.
- 3 Ricollocare il piedistallo. Consultare "Ricollocamento del piedistallo" a pagina 18.
- 4 Ricollocare il coperchio del piedistallo. Consultare "Ricollocamento del coperchio del piedistallo" a pagina 16.
- 5 Seguire le istruzioni descritte in "Dopo gli interventi sui componenti interni del computer" a pagina 13.



AVVERTENZA: prima di effettuare interventi sui componenti interni del computer, leggere le informazioni sulla sicurezza fornite con il computer e seguire le procedure descritte nel capitolo "Operazioni preliminari" a pagina 11. Per ulteriori informazioni sulle protezioni ottimali, consultare la pagina iniziale della Regulatory Compliance (Conformità alle normative) all'indirizzo dell.com/regulatory_compliance.



N.B.: Dell non garantisce la compatibilità né fornisce supporto per schede miniaturizzate da fonti diverse da Dell.

Se con il computer è stata ordinata una Mini-Card wireless, la scheda è già installata.

Il computer supporta uno slot per Mini-Card di mezza dimensione per schede con Wireless Local Area Network (WLAN) + Bluetooth e Wi-Fi.

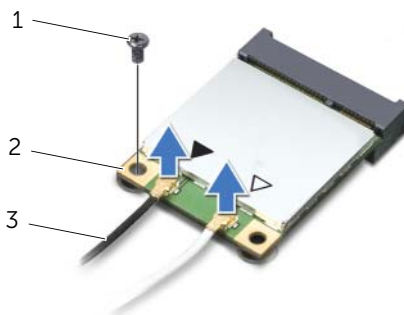
Rimozione della Mini-Card wireless

Prerequisiti

- 1 Rimuovere il coperchio del piedistallo. Consultare "Rimozione del coperchio del piedistallo" a pagina 15.
- 2 Rimuovere il piedistallo. Consultare "Rimozione del piedistallo" a pagina 17.
- 3 Rimuovere il coperchio posteriore. Consultare "Rimozione del coperchio posteriore" a pagina 19.
- 4 Rimuovere la protezione della scheda di sistema. Consultare "Rimozione della protezione della scheda di sistema" a pagina 35.

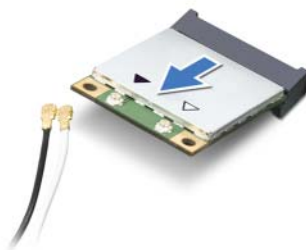
Procedura

- 1 Scollegare i cavi dell'antenna dalla Mini-Card.
- 2 Rimuovere la vite che fissa la Mini-Card al connettore della scheda di sistema.



1	vite	2	Mini-Card
3	cavi dell'antenna (2)		


- 3 Estrarre la Mini-Card dal connettore della scheda di sistema.



⚠ ATTENZIONE: quando la Mini-Card non è nel computer, conservarla in un imballaggio antistatico protettivo. Consultare "Protecting Against Electrostatic Discharge" (Protezione contro le scariche elettrostatiche) nelle istruzioni di sicurezza spedite con il computer.

Ricollocamento della Mini-Card wireless

Procedura

 **ATTENZIONE:** i connettori sono calettati per garantire il corretto inserimento. L'uso di forza eccessiva potrebbe danneggiarli.

 **ATTENZIONE:** per evitare danni alla Mini-Card, accertarsi che non vi siano cavi sotto di essa.

- 1 Allineare la tacca sulla Mini-Card alla linguetta sul connettore della scheda di sistema.
- 2 Inserire la Mini-Card con un'angolazione di 45 gradi nel connettore della scheda di sistema.
- 3 Premere l'altra estremità della Mini-Card e ricollocare la vite che fissa la Mini-Card al connettore della scheda di sistema.
- 4 Collegare i cavi dell'antenna appropriati alla Mini-Card che si sta installando. La Mini-Card presenta due triangoli (nero e bianco) sull'etichetta:
 - Collegare il cavo nero al connettore contrassegnato con un triangolo nero.
 - Collegare il cavo bianco al connettore contrassegnato con un triangolo bianco.

Requisiti successivi

- 1 Ricollocare la protezione della scheda di sistema. Consultare "Ricollocamento della protezione della scheda di sistema" a pagina 36.
- 2 Ricollocare il coperchio posteriore. Consultare "Ricollocamento del coperchio posteriore" a pagina 20.
- 3 Ricollocare il piedistallo. Consultare "Ricollocamento del piedistallo" a pagina 18.
- 4 Ricollocare il coperchio del piedistallo. Consultare "Ricollocamento del coperchio del piedistallo" a pagina 16.
- 5 Seguire le istruzioni descritte in "Dopo gli interventi sui componenti interni del computer" a pagina 13.

AVVERTENZA: prima di effettuare interventi sui componenti interni del computer, leggere le informazioni sulla sicurezza fornite con il computer e seguire le procedure descritte nel capitolo "Operazioni preliminari" a pagina 11. Per ulteriori informazioni sulle protezioni ottimali, consultare la pagina iniziale della Regulatory Compliance (Conformità alle normative) all'indirizzo dell.com/regulatory_compliance.

AVVERTENZA: l'installazione non corretta di una nuova pila può provocarne l'esplosione. Ricollocare la batteria con una dello stesso tipo o di tipo equivalente consigliato dal produttore. Smaltire le batterie usate secondo le le istruzioni del produttore.

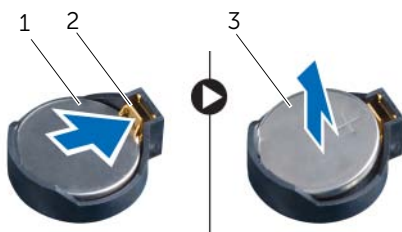
Rimozione della batteria pulsante

Prerequisiti

- 1 Rimuovere il coperchio del piedistallo. Consultare "Rimozione del coperchio del piedistallo" a pagina 15.
- 2 Rimuovere il piedistallo. Consultare "Rimozione del piedistallo" a pagina 17.
- 3 Rimuovere il coperchio posteriore. Consultare "Rimozione del coperchio posteriore" a pagina 19.
- 4 Rimuovere la protezione della scheda di sistema. Consultare "Rimozione della protezione della scheda di sistema" a pagina 35.

Procedura

- 1 Individuare la presa della batteria sulla scheda di sistema. Consultare "Componenti della scheda di sistema" a pagina 8.
- 2 Premere la leva di sblocco della batteria finché la batteria non scatta fuori posizione.
- 3 Estrarre la batteria dal relativo zoccolo.



1	batteria pulsante	2	leva di sblocco della batteria
3	lato positivo (+) della batteria pulsante		

Ricollocamento della batteria pulsante

Procedura

Inserire la nuova batteria (CR2032) nella presa relativa con il lato contrassegnato con + rivolto verso l'alto e premere la batteria in posizione.

Requisiti successivi

- 1** Ricollocare la protezione della scheda di sistema. Consultare "Ricollocamento della protezione della scheda di sistema" a pagina 36.
- 2** Ricollocare il coperchio posteriore. Consultare "Ricollocamento del coperchio posteriore" a pagina 20.
- 3** Ricollocare il piedistallo. Consultare "Ricollocamento del piedistallo" a pagina 18.
- 4** Ricollocare il coperchio del piedistallo. Consultare "Ricollocamento del coperchio del piedistallo" a pagina 16.
- 5** Seguire le istruzioni descritte in "Dopo gli interventi sui componenti interni del computer" a pagina 13.



AVVERTENZA: prima di effettuare interventi sui componenti interni del computer, leggere le informazioni sulla sicurezza fornite con il computer e seguire le procedure descritte nel capitolo "Operazioni preliminari" a pagina 11. Per ulteriori informazioni sulle protezioni ottimali, consultare la pagina iniziale della Regulatory Compliance (Conformità alle normative) all'indirizzo dell.com/regulatory_compliance.

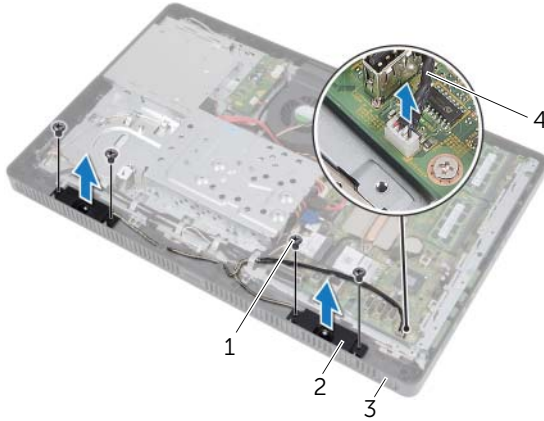
Rimozione degli altoparlanti

Prerequisiti

- 1 Rimuovere il coperchio del piedistallo. Consultare "Rimozione del coperchio del piedistallo" a pagina 15.
- 2 Rimuovere il piedistallo. Consultare "Rimozione del piedistallo" a pagina 17.
- 3 Rimuovere il coperchio posteriore. Consultare "Rimozione del coperchio posteriore" a pagina 19.
- 4 Rimuovere la scheda B-CAS. Consultare "Rimozione della scheda B-CAS" a pagina 27.
- 5 Rimuovere la protezione della scheda di sistema. Consultare "Rimozione della protezione della scheda di sistema" a pagina 35.

Procedura

- 1 Scollegare il cavo degli altoparlanti dal connettore (SPEAKER) sulla scheda di sistema.
- 2 Prendere nota dell'instradamento del cavo degli altoparlanti e rimuovere il cavo dalle guide di instradamento.
- 3 Rimuovi le viti che fissano gli altoparlanti alla intelaiatura centrale.
- 4 Estrarre gli altoparlanti, assieme al relativo cavo, dall'intelaiatura centrale.



1	viti (4)	2	altoparlanti (2)
3	intelaiatura centrale	4	cavo degli altoparlanti

Ricollocamento degli altoparlanti

Procedura

- 1 Allineare i fori per le viti sugli altoparlanti con i fori sull'intelaiatura centrale.
- 2 Ricollocare le viti che fissano gli altoparlanti all'intelaiatura centrale.
- 3 Instradare il cavo degli altoparlanti attraverso le relative guide di instradamento.
- 4 Collegare il cavo degli altoparlanti al connettore (SPEAKER) sulla scheda di sistema.

Requisiti successivi

- 1 Ricollocare la protezione della scheda di sistema. Consultare "Ricollocamento della protezione della scheda di sistema" a pagina 36.
- 2 Ricollocare la scheda B-CAS. Consultare "Ricollocamento della scheda B-CAS" a pagina 28.
- 3 Ricollocare il coperchio posteriore. Consultare "Ricollocamento del coperchio posteriore" a pagina 20.
- 4 Ricollocare il piedistallo. Consultare "Ricollocamento del piedistallo" a pagina 18.
- 5 Ricollocare il coperchio del piedistallo. Consultare "Ricollocamento del coperchio del piedistallo" a pagina 16.
- 6 Seguire le istruzioni descritte in "Dopo gli interventi sui componenti interni del computer" a pagina 13.



AVVERTENZA: prima di effettuare interventi sui componenti interni del computer, leggere le informazioni sulla sicurezza fornite con il computer e seguire le procedure descritte nel capitolo "Operazioni preliminari" a pagina 11. Per ulteriori informazioni sulle protezioni ottimali, consultare la pagina iniziale della Regulatory Compliance (Conformità alle normative) all'indirizzo dell.com/regulatory_compliance.

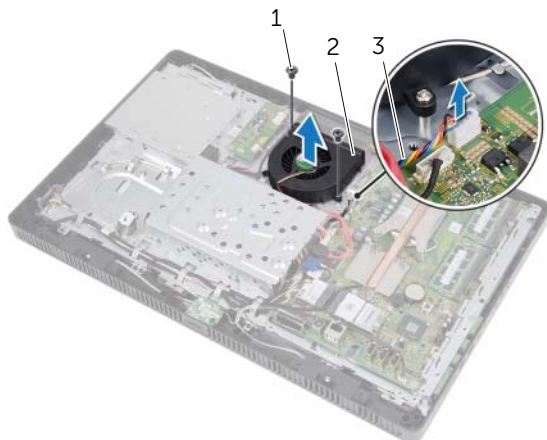
Rimozione della ventola

Prerequisiti

- 1 Rimuovere il coperchio del piedistallo. Consultare "Rimozione del coperchio del piedistallo" a pagina 15.
- 2 Rimuovere il piedistallo. Consultare "Rimozione del piedistallo" a pagina 17.
- 3 Rimuovere il coperchio posteriore. Consultare "Rimozione del coperchio posteriore" a pagina 19.
- 4 Rimuovere la protezione della scheda di sistema. Consultare "Rimozione della protezione della scheda di sistema" a pagina 35.

Procedura

- 1 Scollegare il cavo della ventola dal connettore (FANC1) sulla scheda di sistema.
- 2 Rimuovere il cavo della ventola dalla guida di instradamento sulla ventola.
- 3 Rimuovere le viti che fissano la ventola al telaio.
- 4 Estrarre la ventola con il relativo cavo dal telaio.



1	viti (2)	2	ventola
3	cavo della ventola		

Ricollocazione della ventola

Procedura

- 1 Allineare i fori per le viti sulla ventola ai relativi fori sul telaio.
- 2 Ricollocare le viti che fissano la ventola al telaio.
- 3 Instradare il cavo della ventola attraverso le relative guide di instradamento sulla ventola.
- 4 Collegare il cavo della ventola al connettore (FANC1) sulla scheda di sistema.

Requisiti successivi

- 1 Ricollocare la protezione della scheda di sistema. Consultare "Ricollocamento della protezione della scheda di sistema" a pagina 36.
- 2 Ricollocare il coperchio posteriore. Consultare "Ricollocamento del coperchio posteriore" a pagina 20.
- 3 Ricollocare il piedistallo. Consultare "Ricollocamento del piedistallo" a pagina 18.
- 4 Ricollocare il coperchio del piedistallo. Consultare "Ricollocamento del coperchio del piedistallo" a pagina 16.
- 5 Seguire le istruzioni descritte in "Dopo gli interventi sui componenti interni del computer" a pagina 13.



AVVERTENZA: prima di effettuare interventi sui componenti interni del computer, leggere le informazioni sulla sicurezza fornite con il computer e seguire le procedure descritte nel capitolo "Operazioni preliminari" a pagina 11. Per ulteriori informazioni sulle protezioni ottimali, consultare la pagina iniziale della Regulatory Compliance (Conformità alle normative) all'indirizzo dell.com/regulatory_compliance.

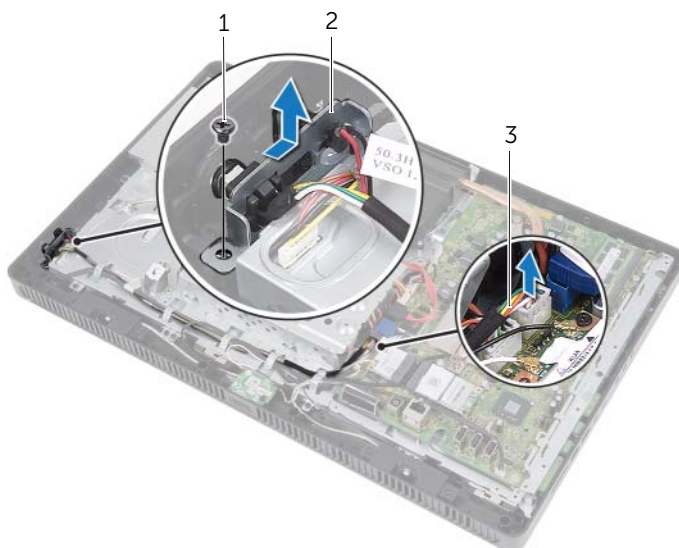
Rimozione del gruppo Accensione

Prerequisiti

- 1 Rimuovere il coperchio del piedistallo. Consultare "Rimozione del coperchio del piedistallo" a pagina 15.
- 2 Rimuovere il piedistallo. Consultare "Rimozione del piedistallo" a pagina 17.
- 3 Rimuovere il coperchio posteriore. Consultare "Rimozione del coperchio posteriore" a pagina 19.
- 4 Rimuovere la protezione della scheda di sistema. Consultare "Rimozione della protezione della scheda di sistema" a pagina 35.

Procedura

- 1 Scollegare il cavo dell'Accensione e dell'indicatore di attività del disco rigido dal connettore (PWRCN1) sulla scheda di sistema.
- 2 Prendere nota dell'instradamento del cavo dell'Accensione e dell'indicatore di attività del disco rigido dopodiché rimuoverlo dalla guida di instradamento.
- 3 Rimuovere la vite che fissa il gruppo Accensione all'intelaiatura centrale.
- 4 Far scorrere il gruppo Accensione verso la parte superiore del computer ed estrarlo dall'intelaiatura centrale.



1	vite	2	gruppo Accensione
3	Accensione e cavo dell'indicatore di attività del disco rigido		


Ricollocamento del gruppo Accensione


Procedura

- 1 Collocare il gruppo Accensione sull'intelaiatura centrale dopodiché farlo scorrere verso la parte inferiore del computer. Accertarsi che lo slot sul gruppo Accensione sia fissato sotto la linguetta sull'intelaiatura centrale.
- 2 Allineare il foro della vite sul gruppo Accensione al foro sull'intelaiatura centrale.
- 3 Ricollocare la vite che fissa il gruppo Accensione all'intelaiatura centrale.
- 4 Instradare il cavo di Accensione e dell'indicatore di attività del disco rigido attraverso le guide di instradamento.
- 5 Collegare il cavo dell'Accensione e dell'indicatore di attività del disco rigido al connettore (PWRCN1) sulla scheda di sistema.


Requisiti successivi

- 1 Ricollocare la protezione della scheda di sistema. Consultare "Ricollocamento della protezione della scheda di sistema" a pagina 36.
- 2 Ricollocare il coperchio posteriore. Consultare "Ricollocamento del coperchio posteriore" a pagina 20.
- 3 Ricollocare il piedistallo. Consultare "Ricollocamento del piedistallo" a pagina 18.
- 4 Ricollocare il coperchio del piedistallo. Consultare "Ricollocamento del coperchio del piedistallo" a pagina 16.
- 5 Seguire le istruzioni descritte in "Dopo gli interventi sui componenti interni del computer" a pagina 13.

 **AVVERTENZA:** prima di effettuare interventi sui componenti interni del computer, leggere le informazioni sulla sicurezza fornite con il computer e seguire le procedure descritte nel capitolo "Operazioni preliminari" a pagina 11. Per ulteriori informazioni sulle protezioni ottimali, consultare la pagina iniziale della Regulatory Compliance (Conformità alle normative) all'indirizzo dell.com/regulatory_compliance.

 **AVVERTENZA:** il dissipatore di calore può diventare molto caldo durante il normale funzionamento. Accertarsi quindi che il processore abbia il tempo necessario per raffreddarsi prima di toccarlo.

Rimozione del dissipatore di calore del processore


 **ATTENZIONE:** per garantire il massimo raffreddamento del processore, non toccare le aree di trasferimento di calore sul dissipatore di calore del processore. Il sebo della pelle può ridurre la capacità di trasferimento di calore della pasta termoconduttiva.

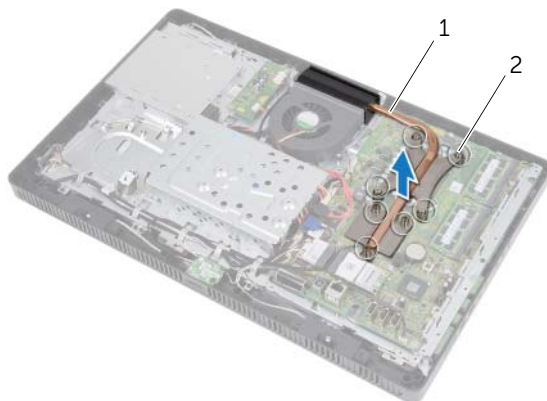
Prerequisiti

- 1 Rimuovere il coperchio del piedistallo. Consultare "Rimozione del coperchio del piedistallo" a pagina 15.
- 2 Rimuovere il piedistallo. Consultare "Rimozione del piedistallo" a pagina 17.
- 3 Rimuovere il coperchio posteriore. Consultare "Rimozione del coperchio posteriore" a pagina 19.
- 4 Rimuovere la protezione della scheda di sistema. Consultare "Rimozione della protezione della scheda di sistema" a pagina 35.

Procedura

- 1 In ordine sequenziale (indicato sul dissipatore di calore del processore), allentare le viti di fissaggio che fissano il dissipatore di calore del processore alla scheda di sistema.
- 2 Estrarre delicatamente il dissipatore di calore del processore dalla scheda di sistema.

 **N.B.:** l'aspetto del dissipatore di calore del processore potrebbe variare in base al modello del computer.




1 dissipatore di calore
del processore

2 viti di fissaggio (7)

Ricollocamento del dissipatore di calore del processore

 **ATTENZIONE:** l'allineamento non corretto del dissipatore di calore del processore può provocare danni alla scheda di sistema e al processore.

Procedura

- 1 Rimuovere la pasta termoconduttiva dalla parte inferiore del dissipatore di calore del processore e applicarla nuovamente.
 -  **N.B.:** è possibile riutilizzare la pasta termoconduttiva originale se il processore e il dissipatore di calore del processore originali vengono reinstallati insieme. Se viene sostituito il processore o il dissipatore di calore, utilizzare il lubrificante termico fornito nel kit per accertarsi che si ottenga la conduttività termica.
- 2 Allineare le viti di fissaggio sul dissipatore di calore del processore ai fori delle viti sulla scheda di sistema.
- 3 In ordine sequenziale (indicato sul dissipatore di calore del processore), serrare le viti di fissaggio che fissano il dissipatore di calore del processore alla scheda di sistema.

Requisiti successivi

- 1 Ricollocare la protezione della scheda di sistema. Consultare "Ricollocamento della protezione della scheda di sistema" a pagina 36.
- 2 Ricollocare il coperchio posteriore. Consultare "Ricollocamento del coperchio posteriore" a pagina 20.
- 3 Ricollocare il piedistallo. Consultare "Ricollocamento del piedistallo" a pagina 18.
- 4 Ricollocare il coperchio del piedistallo. Consultare "Ricollocamento del coperchio del piedistallo" a pagina 16.
- 5 Seguire le istruzioni descritte in "Dopo gli interventi sui componenti interni del computer" a pagina 13.



AVVERTENZA: prima di effettuare interventi sui componenti interni del computer, leggere le informazioni sulla sicurezza fornite con il computer e seguire le procedure descritte nel capitolo "Operazioni preliminari" a pagina 11. Per ulteriori informazioni sulle protezioni ottimali, consultare la pagina iniziale della Regulatory Compliance (Conformità alle normative) all'indirizzo dell.com/regulatory_compliance.

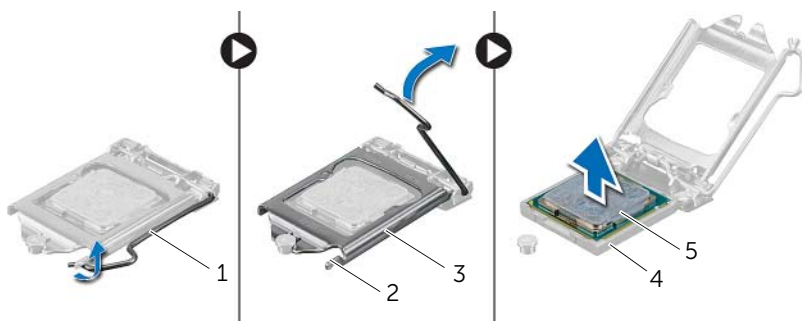
Rimozione del processore

Prerequisiti

- 1 Rimuovere il coperchio del piedistallo. Consultare "Rimozione del coperchio del piedistallo" a pagina 15.
- 2 Rimuovere il piedistallo. Consultare "Rimozione del piedistallo" a pagina 17.
- 3 Rimuovere il coperchio posteriore. Consultare "Rimozione del coperchio posteriore" a pagina 19.
- 4 Rimuovere la protezione della scheda di sistema. Consultare "Rimozione della protezione della scheda di sistema" a pagina 35.
- 5 Rimuovere il dissipatore di calore del processore. Consultare "Rimozione del dissipatore di calore del processore" a pagina 61.

Procedura

- 1 Abbassare la leva di sblocco sul coperchio del processore, quindi tirarla verso l'esterno per sbloccarla dalla linguetta che la fissa.
- 2 Aprire la leva di sblocco completamente per aprire il coperchio del processore. Lasciare la leva in posizione di sblocco (verticale) in modo che lo zoccolo sia pronto per il nuovo processore.
- 3 Estrarre delicatamente il processore per rimuoverlo dallo zoccolo.

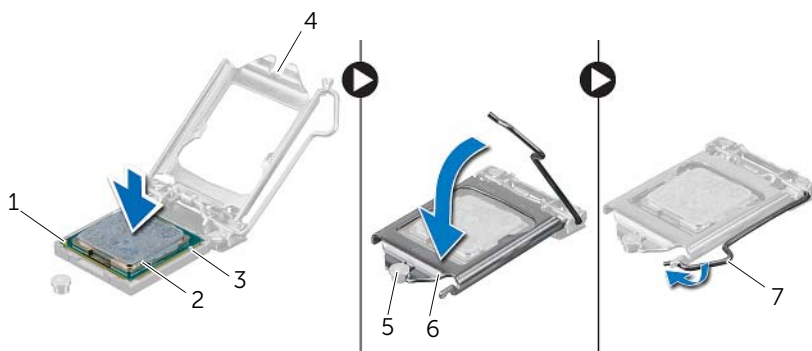


1	leva di sblocco	2	linguetta
3	coperchio del processore	4	zoccolo
5	processore		

Ricollocamento del processore

Procedura

- 1 Disimballare il nuovo processore facendo attenzione a non toccarne la parte inferiore.
- ⚠ ATTENZIONE: scaricare a terra l'elettricità statica del corpo toccando una superficie metallica non verniciata.**
- 2 Se la leva di sblocco sullo zoccolo non è completamente verticale, spostarla in tale posizione.
- ⚠ ATTENZIONE: per evitare danni permanenti al processore, è necessario posizionarlo correttamente nel relativo zoccolo.**
- 3 Orientare le tacche di allineamento sul processore alle linguette di allineamento sullo zoccolo.
- 4 Allineare gli angoli del piedino 1 del processore e della presa.
- ⚠ ATTENZIONE: accertarsi che la tacca del coperchio del processore sia posizionata al di sotto del montante di allineamento.**
- 5 Quando il processore è completamente inserito nello zoccolo, chiudere il coperchio del processore.
- 6 Ruotare la leva di sblocco verso il basso e collocarla sotto la linguetta sul coperchio del processore.



1	indicatore del processore ad 1 piedino	2	processore
3	tacche di allineamento (2)	4	tacca del coperchio del processore
5	montante di allineamento	6	coperchio del processore
7	leva di sblocco		

- 7 Rimuovere la pasta termoconduttiva dalla parte inferiore del dissipatore di calore del processore.
- 8 Applicare la nuova pasta termoconduttiva sulla parte superiore del processore.



ATTENZIONE: accertarsi di applicare la nuova pasta termoconduttiva. La nuova pasta termoconduttiva è fondamentale per garantire un adeguato termofissaggio, necessario al funzionamento ottimale del processore.

Requisiti successivi

- 1 Ricollocare il dissipatore di calore del processore. Consultare "Ricollocamento del dissipatore di calore del processore" a pagina 63.
- 2 Ricollocare la protezione della scheda di sistema. Consultare "Ricollocamento della protezione della scheda di sistema" a pagina 36.
- 3 Ricollocare il coperchio posteriore. Consultare "Ricollocamento del coperchio posteriore" a pagina 20.
- 4 Ricollocare il piedistallo. Consultare "Ricollocamento del piedistallo" a pagina 18.
- 5 Ricollocare il coperchio del piedistallo. Consultare "Ricollocamento del coperchio del piedistallo" a pagina 16.
- 6 Seguire le istruzioni descritte in "Dopo gli interventi sui componenti interni del computer" a pagina 13.




AVVERTENZA: prima di effettuare interventi sui componenti interni del computer, leggere le informazioni sulla sicurezza fornite con il computer e seguire le procedure descritte nel capitolo "Operazioni preliminari" a pagina 11. Per ulteriori informazioni sulle protezioni ottimali, consultare la pagina iniziale della Regulatory Compliance (Conformità alle normative) all'indirizzo dell.com/regulatory_compliance.


Rimozione della scheda di sistema

Prerequisiti

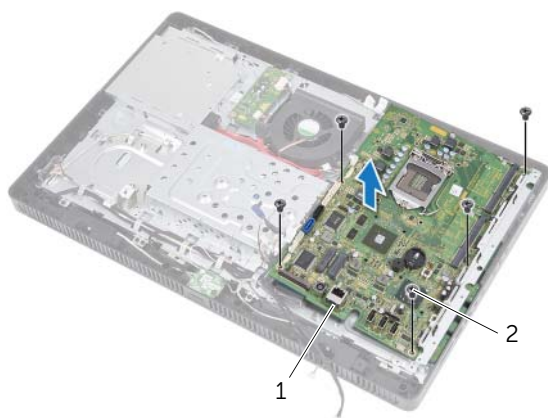
- 1 Rimuovere il coperchio del piedistallo. Consultare "Rimozione del coperchio del piedistallo" a pagina 15.
- 2 Rimuovere il piedistallo. Consultare "Rimozione del piedistallo" a pagina 17.
- 3 Rimuovere il coperchio posteriore. Consultare "Rimozione del coperchio posteriore" a pagina 19.
- 4 Rimuovere la protezione della scheda di sistema. Consultare "Rimozione della protezione della scheda di sistema" a pagina 35.
- 5 Rimuovere i moduli di memoria. Consultare "Rimozione dei moduli di memoria" a pagina 31.
- 6 Rimuovere la Mini-Card wireless. Consultare "Rimozione della Mini-Card wireless" a pagina 45.
- 7 Rimuovere la scheda di sintonizzazione TV, se possibile.. Consultare "Rimozione della scheda di sintonizzazione TV" a pagina 41.
- 8 Rimuovere il dissipatore di calore del processore. Consultare "Rimozione del dissipatore di calore del processore" a pagina 61.
- 9 Rimuovere il processore. Consultare "Rimozione del processore" a pagina 65.

Procedura

 **N.B.:** prendere nota dell'instradamento dei cavi prima di scollegarli dalla scheda di sistema.

 **N.B.:** il numero di servizio del computer è memorizzato nella scheda di sistema. È necessario immettere il numero di servizio nel BIOS dopo aver ricollocato la scheda di sistema.

- 1 Scollegare tutti i cavi dai rispettivi connettori sulla scheda di sistema.
- 2 Rimuovere le viti che fissano la scheda di sistema al telaio.
- 3 Inclinare la scheda di sistema e farla scorrere per sganciare i connettori su di essa dagli slot sul telaio.
- 4 Rimuovere la scheda di sistema dal telaio.



1	scheda di sistema	2	viti (5)
---	-------------------	---	----------

Ricollocamento della scheda di sistema

Procedura

- 1 Far scorrere i connettori della scheda di sistema negli slot sul telaio e allineare i fori delle viti sulla scheda di sistema ai fori sul telaio.
- 2 Ricollocare le viti che fissano la scheda di sistema al telaio.
- 3 Collegare tutti i cavi ai rispettivi connettori sulla scheda di sistema.

Requisiti successivi

- 1 Ricollocare il processore. "Ricollocamento del processore" a pagina 67.
- 2 Ricollocare il dissipatore di calore del processore. Consultare "Ricollocamento del dissipatore di calore del processore" a pagina 63.
- 3 Ricollocare la scheda di sintonizzazione TV, se possibile.. Consultare "Ricollocamento della scheda di sintonizzazione TV" a pagina 43.
- 4 Ricollocare la scheda miniaturizzata wireless. Consultare "Ricollocamento della Mini-Card wireless" a pagina 47.
- 5 Ricollocare i moduli di memoria. Consultare "Ricollocamento dei moduli di memoria" a pagina 33.
- 6 Ricollocare la protezione della scheda di sistema. Consultare "Ricollocamento della protezione della scheda di sistema" a pagina 36.
- 7 Ricollocare il coperchio posteriore. Consultare "Ricollocamento del coperchio posteriore" a pagina 20.
- 8 Ricollocare il piedistallo. Consultare "Ricollocamento del piedistallo" a pagina 18.
- 9 Ricollocare il coperchio del piedistallo. Consultare "Ricollocamento del coperchio del piedistallo" a pagina 16.
- 10 Seguire le istruzioni descritte in "Dopo gli interventi sui componenti interni del computer" a pagina 13.

Immissione del numero di servizio nel BIOS

- 1 Accendere il computer.
- 2 Premere <F2> durante il POST (Power-On Self-Test, Auto-test all'accensione) per accedere alla configurazione del sistema.
- 3 Passare alla scheda principale e immettere il numero di servizio nel campo **Service Tag Input** (Immetti Numero di servizio).



AVVERTENZA: prima di effettuare interventi sui componenti interni del computer, leggere le informazioni sulla sicurezza fornite con il computer e seguire le procedure descritte nel capitolo "Operazioni preliminari" a pagina 11. Per ulteriori informazioni sulle protezioni ottimali, consultare la pagina iniziale della Regulatory Compliance (Conformità alle normative) all'indirizzo dell.com/regulatory_compliance.

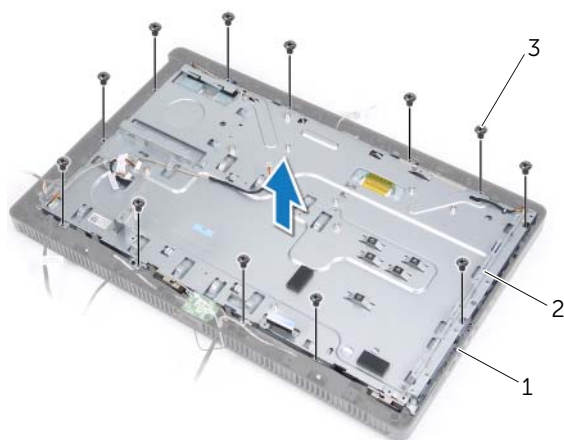
Rimozione del pannello dello schermo

Prerequisiti

- 1 Rimuovere il coperchio del piedistallo. Consultare "Rimozione del coperchio del piedistallo" a pagina 15.
- 2 Rimuovere il piedistallo. Consultare "Rimozione del piedistallo" a pagina 17.
- 3 Rimuovere il coperchio posteriore. Consultare "Rimozione del coperchio posteriore" a pagina 19.
- 4 Seguire le istruzioni dal punto 1 al punto 3 in "Rimozione dell'unità ottica" a pagina 25.
- 5 Seguire le istruzioni dal punto 1 al punto 2 in "Rimozione del disco rigido" a pagina 21.
- 6 Rimuovere la scheda del convertitore. Consultare "Rimozione della scheda del convertitore" a pagina 29.
- 7 Rimuovere la ventola. Consultare "Rimozione della ventola" a pagina 55.
- 8 Rimuovere la protezione della scheda di sistema. Consultare "Rimozione della protezione della scheda di sistema" a pagina 35.
- 9 Rimuovere la scheda di sistema. Consultare "Rimozione della scheda di sistema" a pagina 69.

Procedura

- 1 Prendere nota dell'instradamento di tutti i cavi (eccetto per il cavo della scheda del convertitore e i cavi dell'antenna) dopodiché rimuoverli dalle guide di instradamento sul telaio.
- 2 Rimuovere le viti che fissano il telaio all'intelaiatura centrale.
- 3 Estrarre il telaio, assieme al pannello dello schermo, dall'intelaiatura centrale e riporlo su una superficie pulita.



1	intelaiatura centrale	2	telaio
3	viti (13)		

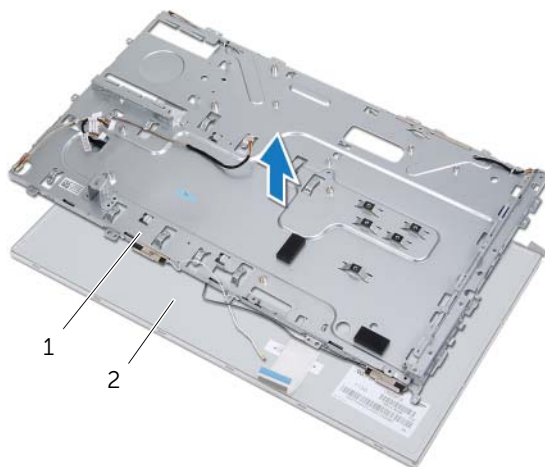
- 4 Scollegare il cavo della scheda del convertitore dal connettore sul pannello dello schermo.
- 5 Rimuovere le viti che fissano il pannello dello schermo al telaio.



1 cavo della scheda del convertitore

2 viti (4)

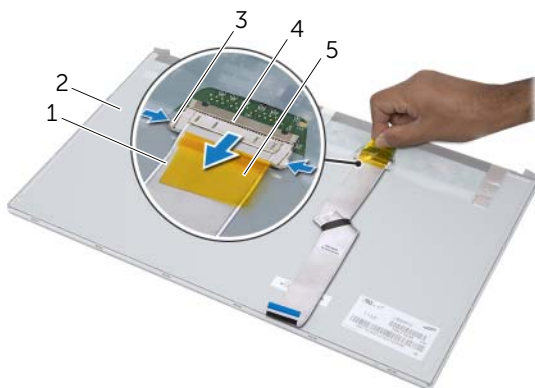
- 6 Sollevare il telaio dal pannello del display.



1 telaio

2 pannello dello schermo

- 7 Staccare e sciogliere il nastro che fissa il cavo dello schermo al connettore del cavo dello schermo.
- 8 Fare pressione sul dispositivo di sbloccaggio su entrambi i lati del cavo dello schermo dopodiché tirarlo per scollegarlo dal relativo connettore.



1	cavo dello schermo	2	pannello dello schermo
3	dispositivi di sbloccaggio (2)	4	connettore del cavo dello schermo
5	nastro		

Ricollocamento del pannello dello schermo

Procedura

- 1 Collegare il cavo dello schermo al connettore sul pannello dello schermo e fissarlo con il nastro.
- 2 Allineare i fori delle viti sul pannello dello schermo ai fori sul telaio.
- 3 Ricollocare le viti che fissano il pannello dello schermo al telaio.
- 4 Collegare il cavo della scheda del convertitore al connettore sul pannello dello schermo.
- 5 Allineare i fori per le viti sul telaio con i fori sull'intelaiatura centrale.
- 6 Ricollocare le viti che fissano il telaio all'intelaiatura centrale.
- 7 Instradare tutti i cavi attraverso le guide di instradamento sul telaio.

Requisiti successivi

- 1 Ricollocare la scheda di sistema. Consultare "Ricollocamento della scheda di sistema" a pagina 71.
- 2 Ricollocare la protezione della scheda di sistema. Consultare "Ricollocamento della protezione della scheda di sistema" a pagina 36.
- 3 Ricollocare la ventola. Consultare "Ricollocazione della ventola" a pagina 56.
- 4 Ricollocare la scheda del convertitore. Consultare "Ricollocamento della scheda del convertitore" a pagina 30.
- 5 Seguire le istruzioni dal punto 3 al punto 5 in "Ricollocamento del disco rigido" a pagina 23.
- 6 Seguire le istruzioni dal punto 4 al punto 6 in "Ricollocamento dell'unità ottica" a pagina 26.
- 7 Ricollocare il coperchio posteriore. Consultare "Ricollocamento del coperchio posteriore" a pagina 20.
- 8 Ricollocare il piedistallo. Consultare "Ricollocamento del piedistallo" a pagina 18.
- 9 Ricollocare il coperchio del piedistallo. Consultare "Ricollocamento del coperchio del piedistallo" a pagina 16.
- 10 Seguire le istruzioni descritte in "Dopo gli interventi sui componenti interni del computer" a pagina 13.



AVVERTENZA: prima di effettuare interventi sui componenti interni del computer, leggere le informazioni sulla sicurezza fornite con il computer e seguire le procedure descritte nel capitolo "Operazioni preliminari" a pagina 11. Per ulteriori informazioni sulle protezioni ottimali, consultare la pagina iniziale della Regulatory Compliance (Conformità alle normative) all'indirizzo dell.com/regulatory_compliance.

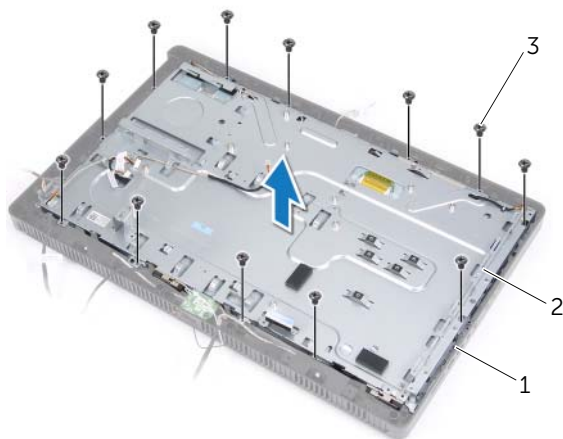
Rimozione del ricevitore ad infrarossi

Prerequisiti

- 1 Rimuovere il coperchio del piedistallo. Consultare "Rimozione del coperchio del piedistallo" a pagina 15.
- 2 Rimuovere il piedistallo. Consultare "Rimozione del piedistallo" a pagina 17.
- 3 Rimuovere il coperchio posteriore. Consultare "Rimozione del coperchio posteriore" a pagina 19.
- 4 Seguire le istruzioni dal punto 1 al punto 3 in "Rimozione dell'unità ottica" a pagina 25.
- 5 Seguire le istruzioni dal punto 1 al punto 2 in "Rimozione del disco rigido" a pagina 21.
- 6 Rimuovere la scheda del convertitore. Consultare "Rimozione della scheda del convertitore" a pagina 29.
- 7 Rimuovere la ventola. Consultare "Rimozione della ventola" a pagina 55.
- 8 Rimuovere la protezione della scheda di sistema. Consultare "Rimozione della protezione della scheda di sistema" a pagina 35.
- 9 Rimuovere la scheda di sistema. Consultare "Rimozione della scheda di sistema" a pagina 69.

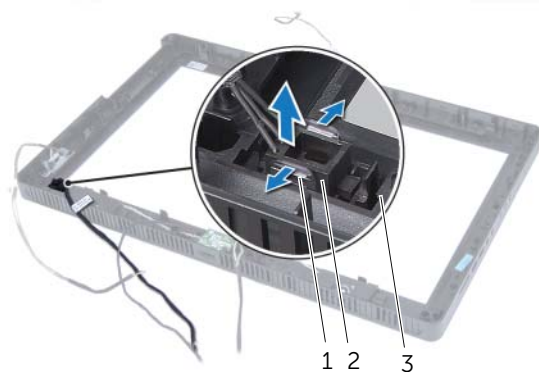
Procedura

- 1 Prendere nota dell'instradamento di tutti i cavi (eccetto per il cavo della scheda del convertitore e i cavi dell'antenna) dopodiché rimuoverli dalle guide di instradamento sul telaio.
- 2 Rimuovere le viti che fissano il telaio all'intelaiatura centrale.
- 3 Estrarre il telaio con il pannello dello schermo dall'intelaiatura centrale e posizionarlo su una superficie pulita.



1	intelaiatura centrale	2	telaio
3	viti (13)		

- 4 Spingere fuori le linguette di fissaggio del ricevitore IR Push e rimuoverlo dalla cornice dello schermo.



1	linguette (2)	2	ricevitore IR
3	cornice dello schermo		

Ricollocamento del ricevitore ad infrarossi

Procedura

- 1 Collocare il ricevitore IR in posizione sulla cornice dello schermo e far scattare il ricevitore IR in posizione.
- 2 Allineare i fori per le viti sul telaio con i fori sull'intelaiatura centrale.
- 3 Ricollocare le viti che fissano il telaio all'intelaiatura centrale.
- 4 Instradare tutti i cavi attraverso le guide di instradamento sul telaio.

Requisiti successivi

- 1 Ricollocare la scheda di sistema. Consultare "Ricollocamento della scheda di sistema" a pagina 71.
- 2 Ricollocare la protezione della scheda di sistema. Consultare "Ricollocamento della protezione della scheda di sistema" a pagina 36.
- 3 Ricollocare la ventola. Consultare "Ricollocazione della ventola" a pagina 56.
- 4 Ricollocare la scheda del convertitore. Consultare "Ricollocamento della scheda del convertitore" a pagina 30.
- 5 Seguire le istruzioni dal punto 3 al punto 5 in "Ricollocamento del disco rigido" a pagina 23.
- 6 Seguire le istruzioni dal punto 4 al punto 6 in "Ricollocamento dell'unità ottica" a pagina 26.
- 7 Ricollocare il coperchio posteriore. Consultare "Ricollocamento del coperchio posteriore" a pagina 20.
- 8 Ricollocare il piedistallo. Consultare "Ricollocamento del piedistallo" a pagina 18.
- 9 Ricollocare il coperchio del piedistallo. Consultare "Ricollocamento del coperchio del piedistallo" a pagina 16.
- 10 Seguire le istruzioni descritte in "Dopo gli interventi sui componenti interni del computer" a pagina 13.



AVVERTENZA: prima di effettuare interventi sui componenti interni del computer, leggere le informazioni sulla sicurezza fornite con il computer e seguire le procedure descritte nel capitolo "Operazioni preliminari" a pagina 11. Per ulteriori informazioni sulle protezioni ottimali, consultare la pagina iniziale della Regulatory Compliance (Conformità alle normative) all'indirizzo dell.com/regulatory_compliance.

Rimozione dell'intelaiatura centrale

Prerequisiti

- 1 Rimuovere il coperchio del piedistallo. Consultare "Rimozione del coperchio del piedistallo" a pagina 15.
- 2 Rimuovere il piedistallo. Consultare "Rimozione del piedistallo" a pagina 17.
- 3 Rimuovere il coperchio posteriore. Consultare "Rimozione del coperchio posteriore" a pagina 19.
- 4 Rimuovere la scheda B-CAS. Consultare "Rimozione della scheda B-CAS" a pagina 27.
- 5 Rimuovere gli altoparlanti. Consultare "Rimozione degli altoparlanti" a pagina 51.
- 6 Seguire le istruzioni dal punto 1 al punto 3 in "Rimozione dell'unità ottica" a pagina 25.
- 7 Seguire le istruzioni dal punto 1 al punto 2 in "Rimozione del disco rigido" a pagina 21.
- 8 Rimuovere la scheda del convertitore. Consultare "Rimozione della scheda del convertitore" a pagina 29.
- 9 Rimuovere la ventola. Consultare "Rimozione della ventola" a pagina 55.
- 10 Rimuovere la protezione della scheda di sistema. Consultare "Rimozione della protezione della scheda di sistema" a pagina 35.
- 11 Rimuovere la scheda di sistema. Consultare "Rimozione della scheda di sistema" a pagina 69.
- 12 Rimuovere il pannello dello schermo. Consultare "Rimozione del pannello dello schermo" a pagina 73.
- 13 Rimuovere il ricevitore infrarossi. "Rimozione del ricevitore ad infrarossi" a pagina 79.

Procedura

- 1 Sbloccare le linguette che fissano l'intelaiatura centrale alla cornice dello schermo.
- 2 Estrarre l'intelaiatura centrale dalla cornice dello schermo.



1 intelaiatura centrale 2 linguette

Ricollocamento dell'intelaiatura centrale

Procedura

Allineare le linguette sull'intelaiatura centrale con gli slot sulla cornice dello schermo e far scattare l'intelaiatura centrale in posizione.

Requisiti successivi

- 1** Ricollocare il ricevitore infrarossi. "Ricollocamento del ricevitore ad infrarossi" a pagina 82.
- 2** Ricollocare il pannello dello schermo. Consultare "Ricollocamento del pannello dello schermo" a pagina 77.
- 3** Ricollocare la scheda di sistema. Consultare "Ricollocamento della scheda di sistema" a pagina 71.
- 4** Ricollocare la protezione della scheda di sistema. Consultare "Ricollocamento della protezione della scheda di sistema" a pagina 36.
- 5** Ricollocare la ventola. Consultare "Ricollocazione della ventola" a pagina 56.
- 6** Ricollocare la scheda del convertitore. Consultare "Ricollocamento della scheda del convertitore" a pagina 30.
- 7** Seguire le istruzioni dal punto 3 al punto 5 in "Ricollocamento del disco rigido" a pagina 23.
- 8** Seguire le istruzioni dal punto 4 al punto 6 in "Ricollocamento dell'unità ottica" a pagina 26.
- 9** Ricollocare gli altoparlanti. Consultare "Ricollocamento degli altoparlanti" a pagina 53.
- 10** Ricollocare la scheda B-CAS. Consultare "Ricollocamento della scheda B-CAS" a pagina 28.
- 11** Ricollocare il coperchio posteriore. Consultare "Ricollocamento del coperchio posteriore" a pagina 20.
- 12** Ricollocare il piedistallo. Consultare "Ricollocamento del piedistallo" a pagina 18.
- 13** Ricollocare il coperchio del piedistallo. Consultare "Ricollocamento del coperchio del piedistallo" a pagina 16.
- 14** Seguire le istruzioni descritte in "Dopo gli interventi sui componenti interni del computer" a pagina 13.



AVVERTENZA: prima di effettuare interventi sui componenti interni del computer, leggere le informazioni sulla sicurezza fornite con il computer e seguire le procedure descritte nel capitolo "Operazioni preliminari" a pagina 11. Per ulteriori informazioni sulle protezioni ottimali, consultare la pagina iniziale della Regulatory Compliance (Conformità alle normative) all'indirizzo dell.com/regulatory_compliance.

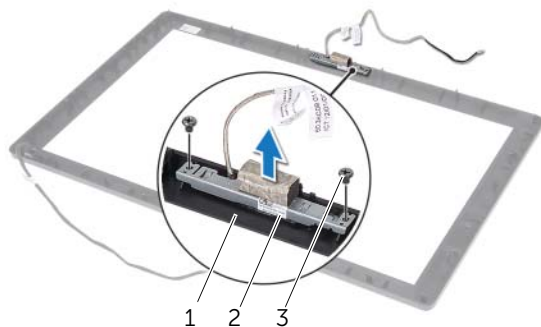
Rimozione del modulo della fotocamera

Prerequisiti

- 1 Rimuovere il coperchio del piedistallo. Consultare "Rimozione del coperchio del piedistallo" a pagina 15.
- 2 Rimuovere il piedistallo. Consultare "Rimozione del piedistallo" a pagina 17.
- 3 Rimuovere il coperchio posteriore. Consultare "Rimozione del coperchio posteriore" a pagina 19.
- 4 Seguire le istruzioni dal punto 1 al punto 3 in "Rimozione dell'unità ottica" a pagina 25.
- 5 Seguire le istruzioni dal punto 1 al punto 2 in "Rimozione del disco rigido" a pagina 21.
- 6 Rimuovere la scheda del convertitore. Consultare "Rimozione della scheda del convertitore" a pagina 29.
- 7 Rimuovere la ventola. Consultare "Rimozione della ventola" a pagina 55.
- 8 Rimuovere la protezione della scheda di sistema. Consultare "Rimozione della protezione della scheda di sistema" a pagina 35.
- 9 Rimuovere la scheda di sistema. Consultare "Rimozione della scheda di sistema" a pagina 69.
- 10 Rimuovere il pannello dello schermo. Consultare "Rimozione del pannello dello schermo" a pagina 73.
- 11 Rimuovere l'intelaiatura centrale. Consultare "Rimozione dell'intelaiatura centrale" a pagina 83.

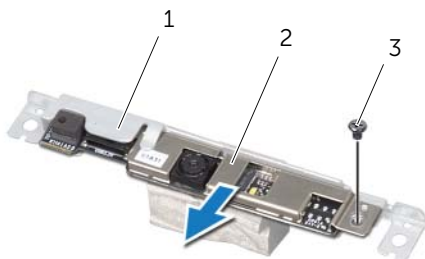
Procedura

- 1 Rimuovere le viti che fissano il gruppo della fotocamera alla cornice dello schermo.
- 2 Estrarre il gruppo della fotocamera, con il relativo cavo, dalla cornice dello schermo.



-
- | | | | |
|---|-----------------------|---|-------------------------|
| 1 | cornice dello schermo | 2 | gruppo della fotocamera |
| 3 | viti (2) | | |
-

- 3 Rimuovere la vite che fissa il modulo della fotocamera alla relativa staffa.
- 4 Far scorrere e rimuovere il modulo della fotocamera dalla relativa staffa.



-
- | | | | |
|---|--------------------------------|---|-------------------------|
| 1 | staffa modulo della fotocamera | 2 | modulo della fotocamera |
| 3 | vite | | |
-

Ricollocamento del modulo della fotocamera

Procedura

- 1 Far scorrere il modulo della fotocamera nella relativa staffa e allineare il foro per la vite sul modulo della fotocamera con il foro per la vite sulla stessa staffa.
- 2 Ricollocare la vite che fissa il modulo della fotocamera alla relativa staffa.
- 3 Allineare i fori per le viti sul gruppo della fotocamera con i fori per le viti sulla cornice dello schermo.
- 4 Ricollocare le viti che fissano il gruppo della fotocamera alla cornice dello schermo.

Requisiti successivi

- 1 Ricollocare l'intelaiatura centrale. Consultare "Ricollocamento dell'intelaiatura centrale" a pagina 85.
- 2 Ricollocare il pannello dello schermo. Consultare "Ricollocamento del pannello dello schermo" a pagina 77.
- 3 Ricollocare la scheda di sistema. Consultare "Ricollocamento della scheda di sistema" a pagina 71.
- 4 Ricollocare la protezione della scheda di sistema. Consultare "Ricollocamento della protezione della scheda di sistema" a pagina 36.
- 5 Ricollocare la ventola. Consultare "Ricollocazione della ventola" a pagina 56.
- 6 Ricollocare la scheda del convertitore. Consultare "Ricollocamento della scheda del convertitore" a pagina 30.
- 7 Seguire le istruzioni dal punto 3 al punto 5 in "Ricollocamento del disco rigido" a pagina 23.
- 8 Seguire le istruzioni dal punto 4 al punto 6 in "Ricollocamento dell'unità ottica" a pagina 26.
- 9 Ricollocare il coperchio posteriore. Consultare "Ricollocamento del coperchio posteriore" a pagina 20.
- 10 Ricollocare il piedistallo. Consultare "Ricollocamento del piedistallo" a pagina 18.
- 11 Ricollocare il coperchio del piedistallo. Consultare "Ricollocamento del coperchio del piedistallo" a pagina 16.
- 12 Seguire le istruzioni descritte in "Dopo gli interventi sui componenti interni del computer" a pagina 13.



AVVERTENZA: prima di effettuare interventi sui componenti interni del computer, leggere le informazioni sulla sicurezza fornite con il computer e seguire le procedure descritte nel capitolo "Operazioni preliminari" a pagina 11. Per ulteriori informazioni sulle protezioni ottimali, consultare la pagina iniziale della Regulatory Compliance (Conformità alle normative) all'indirizzo dell.com/regulatory_compliance.

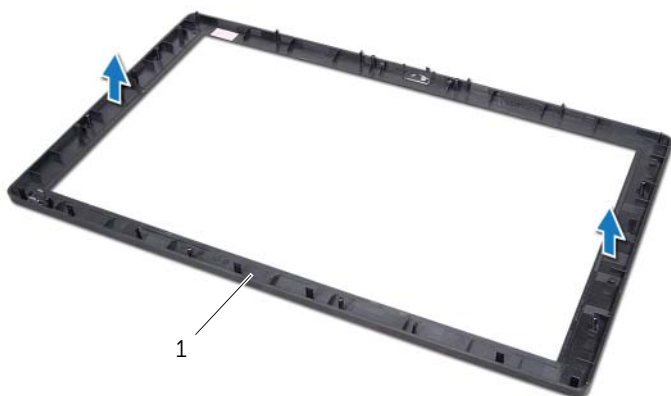
Rimozione della cornice dello schermo

Prerequisiti

- 1 Rimuovere il coperchio del piedistallo. Consultare "Rimozione del coperchio del piedistallo" a pagina 15.
- 2 Rimuovere il piedistallo. Consultare "Rimozione del piedistallo" a pagina 17.
- 3 Rimuovere il coperchio posteriore. Consultare "Rimozione del coperchio posteriore" a pagina 19.
- 4 Seguire le istruzioni dal punto 1 al punto 3 in "Rimozione dell'unità ottica" a pagina 25.
- 5 Seguire le istruzioni dal punto 1 al punto 2 in "Rimozione del disco rigido" a pagina 21.
- 6 Rimuovere la scheda del convertitore. Consultare "Rimozione della scheda del convertitore" a pagina 29.
- 7 Rimuovere la ventola. Consultare "Rimozione della ventola" a pagina 55.
- 8 Rimuovere la protezione della scheda di sistema. Consultare "Rimozione della protezione della scheda di sistema" a pagina 35.
- 9 Rimuovere la scheda di sistema. Consultare "Rimozione della scheda di sistema" a pagina 69.
- 10 Rimuovere il pannello dello schermo. Consultare "Rimozione del pannello dello schermo" a pagina 73.
- 11 Rimuovere l'intelaiatura centrale. Consultare "Rimozione dell'intelaiatura centrale" a pagina 83.
- 12 Rimuovere il ricevitore infrarossi. Consultare "Rimozione del ricevitore ad infrarossi" a pagina 79.
- 13 Rimuovere il modulo della fotocamera. Consultare "Rimozione del modulo della fotocamera" a pagina 87.

Procedura

Rimuovere la cornice dello schermo.



1 cornice dello schermo

Ricollocamento della cornice dello schermo

Procedura

Riporre la cornice dello schermo su una superficie pulita.

Requisiti successivi

- 1** Ricollocare il modulo della fotocamera. Consultare "Ricollocamento del modulo della fotocamera" a pagina 89.
- 2** Ricollocare il ricevitore infrarossi. Consultare "Ricollocamento del ricevitore ad infrarossi" a pagina 82.
- 3** Ricollocare l'intelaiatura centrale. Consultare "Ricollocamento dell'intelaiatura centrale" a pagina 85.
- 4** Ricollocare il pannello dello schermo. Consultare "Ricollocamento del pannello dello schermo" a pagina 77.
- 5** Ricollocare la scheda di sistema. Consultare "Ricollocamento della scheda di sistema" a pagina 71.
- 6** Ricollocare la protezione della scheda di sistema. Consultare "Ricollocamento della protezione della scheda di sistema" a pagina 36.
- 7** Ricollocare la ventola. Consultare "Ricollocazione della ventola" a pagina 56.
- 8** Ricollocare la scheda del convertitore. Consultare "Ricollocamento della scheda del convertitore" a pagina 30.
- 9** Seguire le istruzioni dal punto 3 al punto 5 in "Ricollocamento del disco rigido" a pagina 23.
- 10** Seguire le istruzioni dal punto 4 al punto 6 in "Ricollocamento dell'unità ottica" a pagina 26.
- 11** Ricollocare il coperchio posteriore. Consultare "Ricollocamento del coperchio posteriore" a pagina 20.
- 12** Ricollocare il piedistallo. Consultare "Ricollocamento del piedistallo" a pagina 18.
- 13** Ricollocare il coperchio del piedistallo. Consultare "Ricollocamento del coperchio del piedistallo" a pagina 16.
- 14** Seguire le istruzioni descritte in "Dopo gli interventi sui componenti interni del computer" a pagina 13.

Panoramica

Utilizzare la configurazione del sistema per le seguenti attività:

- Trovare le informazioni sull'hardware installato sul computer, come la quantità di RAM, le dimensioni del disco rigido e altro
- Modificare le informazioni della configurazione del sistema
- Impostare o modificare un'opzione selezionabile dall'utente, ad esempio la password dell'utente, il tipo di disco rigido installato, abilitando o disabilitando i dispositivi di base e altro



ATTENZIONE: la modifica delle suddette impostazioni è consigliabile solo a utenti esperti. Alcune modifiche possono compromettere il funzionamento del computer.



N.B.: prima di modificare l'installazione del sistema, si consiglia di annotare le informazioni della schermata di configurazione del sistema per riferimento futuro.

Accesso alla configurazione del sistema

- 1 Accendere (o riavviare) il computer.
- 2 Durante il POST, quando viene visualizzato il logo DELL, attendere fino alla visualizzazione del prompt F2 , quindi premere immediatamente <F2>.



N.B.: mediante il prompt F2 viene inizializzata la tastiera. Il prompt può venire visualizzato molto rapidamente, quindi è necessario fare attenzione a quando viene visualizzato, quindi premere <F2>. Se si preme <F2> prima che sia richiesto, la pressione del tasto è a vuoto. Se non si esegue a tempo la suddetta operazione e viene visualizzato il logo del sistema operativo, attendere la visualizzazione del desktop di Microsoft Windows. Quindi, spegnere il computer e riprovare. Consultare "Spegnimento del computer e dei dispositivi collegati" a pagina 11.

Schermate di configurazione del sistema

La schermata di configurazione del sistema visualizza le informazioni di configurazione correnti o modificabili per il computer. Le informazioni visualizzate sono suddivise in tre aree: **Setup item** (Elemento di configurazione), **Help screen** (Schermata della Guida) e **Key functions** (Funzioni dei tasti).

<p>Setup Item (Elemento di configurazione): questo campo viene visualizzato sul lato sinistro della finestra di configurazione del sistema. Questo campo è un elenco a scorrimento contenente funzioni che definiscono la configurazione del computer, tra cui quelle per l'hardware installato, il risparmio energetico e le funzioni di protezione.</p> <p>Per scorrere l'elenco verso l'alto e verso il basso, premere i tasti freccia SU e GIÙ.</p> <p>Quando viene evidenziata un'opzione, la Help Screen (Schermata della Guida) visualizza ulteriori informazioni sull'opzione e sulle impostazioni disponibili.</p>	<p>Help screen (Schermata della Guida): questo campo viene visualizzato nel lato destro della finestra di configurazione del sistema e contiene informazioni su ogni opzione elencata in Setup Item (Elemento di configurazione). In questo campo è possibile visualizzare le informazioni sul computer e apportare modifiche alle impostazioni correnti.</p> <p>Premere i tasti freccia SU e GIÙ per evidenziare un'opzione.</p> <p>Premere <Invio> per attivare tale selezione e per tornare a Setup Item (Elemento di configurazione).</p> <p>N.B.: non tutte le impostazioni elencate in Setup Item (Elemento di configurazione) sono modificabili.</p>
<p>Key Functions (Funzioni dei tasti): questo campo viene visualizzato sotto la schermata Help screen (Schermata della Guida) ed elenca i tasti e le relative funzioni all'interno del campo attivo della Configurazione del sistema.</p>	

Opzioni di configurazione del sistema



N.B.: a seconda del computer e dei dispositivi installati, gli elementi elencati in questa sezione potrebbero essere o non essere visualizzati esattamente come elencato.

Main (principale) – System Information (Informazioni di sistema)

BIOS Revision (Revisione BIOS)	Visualizza il numero di revisione del BIOS
BIOS Build Date (Data di build del BIOS)	Visualizza la data di build del BIOS nel formato mm/gg/aaaa
System Name (Nome sistema)	Visualizza il modello del computer.
System Time (Ora sistema)	Visualizza l'ora corrente nel nel formato hh:mm:ss
System Date (Data sistema)	Visualizza la data corrente nel formato mm/gg/aaaa
Service Tag (Numero di servizio)	Visualizza il numero di servizio del computer
Service Tag Input (Immetti il numero di servizio)	Permette di immettere il numero di servizio del computer se tale numero di servizio non è presente.
Asset Tag (Asset tag)	Visualizza l'asset tag del computer, se presente

Main (Principale) – Processor Information (Informazioni del processore)

Processor Type (Tipo di processore)	Visualizza il tipo di processore
Processor ID (ID del processore)	Visualizza l'ID del processore
Processor Core Count (Numero processori di base)	Visualizza il numero di processori
Processor L1 Cache (Cache L1 processore)	Visualizza la dimensione della cache L1 del processore.
Processor L2 Cache (Cache L2 processore)	Visualizza la dimensione della cache L2 del processore.
Processor L3 Cache (Cache L3 processore)	Visualizza la dimensione della cache L3 del processore.

Main (Principale)— Memory Information (Informazioni della memoria)

Memory Installed (Memoria installata)	Indica la quantità di memoria installata in MB
Memory Running Speed (Velocità memoria)	Indica la velocità della memoria in MHz
Memory Technology (Tecnologia memoria)	Indica il tipo di memoria installata

Main (Principale)— SATA Information (Informazioni SATA)

SATA 1

Device Type (Tipo di dispositivo)	Visualizza il dispositivo SATA collegato al connettore SATA 1
Device ID (ID dispositivo)	Visualizza il numero di serie del dispositivo SATA 1
Device Size (Dimensione dispositivo)	Visualizza la dimensione del dispositivo SATA 1 in GB, se il dispositivo è un disco rigido

SATA 2

Device Type (Tipo di dispositivo)	Visualizza il dispositivo SATA collegato al connettore SATA 2
Device ID (ID dispositivo)	Visualizza il numero di serie del dispositivo SATA 2
Device Size (Dimensione dispositivo)	Visualizza la dimensione del dispositivo SATA 2 in GB, se il dispositivo è un disco rigido

Advanced (Avanzate) — Processor Configuration (Configurazione del processore)

Intel Hyper-Threading Technology (Tecnologia Intel Hyper-Threading)	Consente di abilitare o disabilitare Intel Hyper-Threading Technology (Tecnologia Intel Hyper-Threading) come funzione per il processore: Enabled (Abilitata) o Disabled (Disabilitata) (Abilitata per impostazione predefinita)
Intel(R) SpeedStep Technology (Tecnologia Intel(R) SpeedStep)	Consente di abilitare o disabilitare Intel SpeedStep Technology (Tecnologia Intel SpeedStep) come funzione per il processore: Enabled (Abilitata) o Disabled (Disabilitata) (Abilitata per impostazione predefinita)
Intel(R) Virtualization Technology (Tecnologia Intel(R) Virtualization)	Consente di abilitare o disabilitare Intel Virtualization Technology (Tecnologia Intel SpeedStep) come funzione per il processore: Enabled (Abilitata) o Disabled (Disabilitata) (Abilitata per impostazione predefinita)
CPU XD Support (Supporto XD CPU)	Consente di abilitare o disabilitare la modalità di disattivare l'esecuzione: Enabled (Abilitata) o Disabled (Disabilitata) (Abilitata per impostazione predefinita)
Limit CPUID Value	Consente di limitare il valore massimo che la funzione del processore standard CPUID supporta: Enabled (Abilitata) o Disabled (Disabilitata) (Disabilitata per impostazione predefinita)
Multi Core Support (Supporto Multi-Core)	Consente di abilitare o disabilitare il processore multi-core: Enabled (Abilitato) o Disabled (Disabilitato) (Abilitato per impostazione predefinita)
Intel(R) Turbo Boost Technology	Consente di abilitare o disabilitare la modalità Intel Turbo Boost Technology per il processore: Enabled (Abilitata) o Disabled (Disabilitata) (Abilitata per impostazione predefinita) N.B.: l'opzione Intel Turbo Boost Technology viene visualizzata solo se questa funzione è supportata dal processore.

Advanced (Avanzate) – USB Configuration (Configurazione USB)

Rear USB Ports (Porte USB posteriori)	Consente di abilitare o disabilitare le porte USB posteriori: Enabled (Abilitate) o Disabled (Disabilitate) (Abilitate per impostazione predefinita)
Side USB Ports (Porte USB laterali)	Consente di abilitare o disabilitare le porte USB laterali: Enabled (Abilitate) o Disabled (Disabilitate) (Abilitate per impostazione predefinita)

Advanced (Avanzate) – Onboard Device Configuration (Configurazione periferica integrata)

Onboard Audio Controller (Controller audio integrato)	Consente di abilitare o disabilitare il controller audio integrato. Enabled (Abilitato) o Disabled (Disabilitato) (Abilitato per impostazione predefinita)
SATA Mode (Modalità SATA)	Visualizza la modalità SATA sul computer (ATA per impostazione predefinita)
Onboard LAN Controller (Controller LAN integrato)	Consente di abilitare o disabilitare il controller LAN integrato. Enabled (Abilitato) o Disabled (Disabilitato) (Abilitato per impostazione predefinita)
Onboard LAN Boot ROM (ROM di avvio LAN integrata)	Consente di avviare il computer da una rete Enabled (Abilitata) o Disabled (Disabilitata) (Disabilitata per impostazione predefinita)

Boot (Avvio)

Numlock Key (Tasto Bloc Num)	Consente di impostare lo stato del tasto Num Lock durante l'avvio On(Attivo) o Off(Disattivo) (Attivo per impostazione predefinita)
Keyboard Errors (Errori tastiera)	Consente di abilitare o disabilitare la visualizzazione degli errori della tastiera durante l'avvio Report (Segnala); Do Not Report (Non segnalare) (Segnala per impostazione predefinita)
USB Boot Support (Supporto avvio USB)	Consente di abilitare o disabilitare l'avvio da una periferica di memorizzazione di massa USB come un disco rigido, un'unità ottica, una chiave USB e altro Enable (Abilita) o Disable (Disabilita) (Abilitato per impostazione predefinita)
Boot Mode (Modalità avvio)	Consente di scegliere la modalità di avvio del computer Legacy o UEFI (Legacy per impostazione predefinita)
1st Boot Device (1° dispositivo di avvio)	Visualizza la prima unità d'avvio
2nd Boot Device (2° dispositivo di avvio)	Visualizza la seconda unità d'avvio
3rd Boot Device (3° dispositivo di avvio)	Visualizza la terza unità d'avvio
4th Boot Device (4° dispositivo di avvio)	Visualizza la quarta unità d'avvio
5th Boot Device (5° dispositivo di avvio)	Visualizza la quinta unità d'avvio
Hard Disk Drivers (Unità disco rigido)	Visualizza la sequenza di avvio del disco rigido
USB Storage Drivers (Periferiche di memorizzazione USB)	Visualizza la sequenza di avvio della periferica di memorizzazione USB
CD/DVD ROM Drivers (Unità CD/DVD ROM)	Visualizza la sequenza di avvio dell'unità ottica

Alimentazione

Wake Up by Integrated LAN/WLAN (Attivazione dalla LAN/WLAN integrata)	Consente di accendere il computer tramite la LAN speciale o il wireless Segnali LAN Enabled (Abilitati) o Disabled (Disabilitati) (Disabilitati per impostazione predefinita)
AC Recovery (CA Recovery)	Consente di configurare il comportamento del computer dopo un ripristino da un'interruzione della corrente. Power Off (Alimentazione Off), Power On (Alimentazione On), o Last Power State (Ultimo stato dell'alimentazione) (Alimentazione Off per impostazione predefinita)
Auto Power On (Accensione automatica)	Consente di abilitare o disabilitare l'accensione automatica del computer Enabled (Abilitata) o Disabled (Disabilitata) (Disabilitata per impostazione predefinita)
Auto Power On Mode (Modalità accensione automatica)	Consente di impostare l'accensione automatica del computer ogni giorno o ad una data prestabilita; questa opzione è selezionabile solo se la Modalità accensione automatica è impostata su Attivata Everyday (Tutti i giorni) o Selected Day (Giorno selezionato) (Giorno selezionato per impostazione predefinita)
Auto Power On Date (Data Autopower attivato)	Consente di impostare una data per l'accensione automatica del computer. Questa opzione può essere attivata solo se la Modalità accensione automatica è impostata su Attivata 1 a 31 (15 per impostazione predefinita)
Auto Power On Time (Ora accensione automatica)	Consente di impostare l'ora per l'accensione automatica del computer. Questa opzione può essere attivata solo se la Modalità accensione automatica è impostata su Attivata hh:mm:ss (12:30:30 per impostazione predefinita)

Security (Protezione)

Supervisor Password (Password supervisore)	Visualizza la password del supervisore
User Password (Password utente)	Visualizza la password dell'utente
Set User Password (Imposta password utente)	Consente di impostare, modificare o eliminare la password dell'utente
Password Check (Controllo password)	Consente di abilitare la verifica della password quando si effettua l'accesso alla configurazione del sistema o all'avvio del computer Setup (Configurazione) o Always (Sempre) (Configurazione per impostazione predefinita) N.B.: l'opzione Password Check (Controllo password) è visualizzabile solo quando la password utente è impostata.
Set Supervisor Password (Imposta password supervisore)	Consente di impostare, modificare o eliminare la password del supervisore. La password supervisore permette l'accesso all' utilità configurazione del sistema. N.B.: l'eliminazione della password del supervisore elimina a sua volta la password utente. Impostare la password supervisore prima dell'impostazione di quella utente

User Access Level (Livello accesso utente)	<p>Consente di limitare o fornire accesso all'utilità della configurazione del sistema. No Access (Divieto di accesso), View Only (Solo visualizzazione), Limited (Accesso limitato) o Full Access (Accesso completo) (Accesso completo by default)</p> <ul style="list-style-type: none"> • No Access (Divieto di accesso): limita la modifica delle opzioni della configurazione del sistema • View Only (Solo visualizzazione): consente la sola visualizzazione delle opzioni di configurazione del sistema • Limited (Accesso limitato): consente la modifica solo di determinate opzioni della configurazione del sistema • Full Access (Accesso completo): consente la modifica di tutte le opzioni della configurazione del sistema, eccetto la password supervisore.
---	---

Exit (Uscita)

Save Changes and Reset (Salva modifiche e reimposta)	Consente di uscire dalla configurazione del sistema e salvare i cambiamenti effettuati
Discard Changes and Reset (Ignora modifiche e reimposta)	Consente di uscire dalla configurazione del sistema e ripristinare i valori precedenti delle opzioni di configurazione del sistema
Load Defaults (Carica impostazioni predefinite)	Consente di ripristinare i valori predefiniti di tutte le opzioni della configurazione del sistema

Boot Sequence (Sequenza di avvio)

Questa funzione consente di modificare la sequenza di avvio delle periferiche.

Boot Options (Opzioni di avvio)

- **USB Floppy Device (Unità disco floppy USB):** il computer tenta di eseguire l'avvio dall'unità disco floppy USB. Se l'unità non contiene alcun sistema operativo, viene generato un messaggio di errore.
- **Onboard Hard Drive (Disco rigido integrato):** il computer tenta di avviare il sistema dal disco rigido primario. Se l'unità non contiene alcun sistema operativo, viene generato un messaggio di errore.
- **USB Storage Device (Periferica di archiviazione USB):** inserire il dispositivo di memoria in un connettore USB e riavviare il sistema. Quando nell'angolo inferiore destro della schermata viene visualizzato il messaggio **F12 Boot Options** (F12 Opzioni avvio), premere <F12>. Il BIOS rileva la periferica e la aggiunge alle opzioni flash USB nel menu di avvio.
- **Internal ODD Devices (Unità CD/DVD/CD-RW):** il computer tenta di avviare il sistema dall'unità ottica. Se non vi sono dischi presenti nell'unità, o qualora non sia possibile avviare il disco, viene generato un messaggio di errore.



N.B.: per eseguire l'avvio da una periferica USB, è necessario che tale periferica sia avviabile. Per determinare se la periferica è avviabile, consultare la documentazione della periferica.

- **Onboard NIC Device (Dispositivo NIC integrato):** il computer tenta di avviare dalla rete. Se nella rete non è installato alcun sistema operativo, il sistema genera un messaggio di errore.



N.B.: per eseguire l'avvio dalla rete, assicurarsi che **Onboard LAN boot ROM** (ROM avviata da LAN integrata) l'opzione è abilitata nella configurazione di sistema. Consultare "Opzioni di configurazione del sistema" a pagina 97.

Modifica della sequenza di avvio per l'avvio corrente

È possibile utilizzare questa funzionalità per modificare la sequenza di avvio corrente, per effettuare l'avvio dall'unità ottica eseguire il programma Dell Diagnostics dal supporto *Drivers and Utilities*. Al completamento dei test di diagnostica, viene ripristinata la sequenza di avvio precedente.

- 1 Se si avvia da un dispositivo USB, collegarlo ad una porta USB.
- 2 Accendere (o riavviare) il computer.
- 3 Quando nell'angolo inferiore destro della schermata viene visualizzato **F2 Setup**, **F12 Boot Options** (F2 = Impostazione, F12 = Opzioni avvio), premere <F12>.



N.B.: se non si esegue a tempo la suddetta operazione e viene visualizzato il logo del sistema operativo, attendere la visualizzazione del desktop di Microsoft Windows. Arrestare il sistema e riprovare.

Viene visualizzata la schermata **Boot Device Menu** (menu Unità di avvio) contenente un elenco delle periferiche di avvio disponibili.

- 4 Nel **Boot Device Menu** (menu Unità di avvio), scegliere il dispositivo da cui si desidera avviare.

Ad esempio, se si desidera avviare da una chiave di memoria USB, seleziona **USB Storage Device** (Periferica di archiviazione USB) e premere <Invio>.



N.B.: per eseguire l'avvio da una periferica USB, è necessario che tale periferica sia avviabile. Per accertarsi che il dispositivo sia avviabile, controllare la relativa documentazione.

Modifica della sequenza di avvio per gli avvisi successivi

- 1 Accedere alla configurazione del sistema. Consultare "Accesso alla configurazione del sistema" a pagina 95.
- 2 Utilizzare i tasti di direzione per evidenziare l'opzione menu **Boot** (Avvio) e premere <Invio> per accedere al menu.



N.B.: prendere nota della sequenza d'avvio corrente nel caso si desideri ripristinarla.

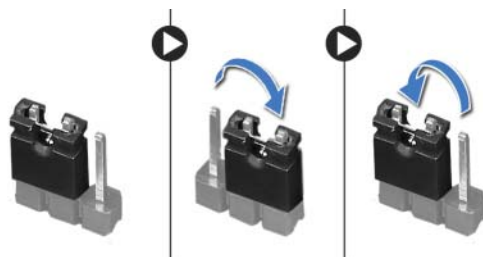
- 3 Premere i tasti freccia SU e GIÙ per muoversi nell'elenco delle unità.
- 4 Premere più (+) o meno (-) per modificare la priorità di avvio del dispositivo.

Cancellazione di password dimenticate

AVVERTENZA: prima di iniziare una qualsiasi delle procedure descritte nella presente sezione, leggere le istruzioni di sicurezza fornite assieme al computer e seguire le procedure in "Operazioni preliminari" a pagina 11. Per ulteriori informazioni sulle protezioni ottimali, consultare la pagina iniziale della Regulatory Compliance (Conformità alle normative) all'indirizzo dell.com/regulatory_compliance.

AVVERTENZA: è necessario scollegare il computer dalla presa elettrica per cancellare l'impostazione delle password.

- 1 Rimuovere il coperchio del piedistallo. Consultare "Rimozione del coperchio del piedistallo" a pagina 15.
- 2 Rimuovere il piedistallo. Consultare "Rimozione del piedistallo" a pagina 17.
- 3 Rimuovere il coperchio posteriore. Consultare "Rimozione del coperchio posteriore" a pagina 19.
- 4 Rimuovere la protezione della scheda di sistema. Consultare "Rimozione della protezione della scheda di sistema" a pagina 35.
- 5 Individuare il ponticello a 3 piedini di reimpostazione della password (PWCLR1) sulla scheda di sistema. Consultare "Componenti della scheda di sistema" a pagina 8.
- 6 Rimuovere la spina del ponticello a 2 piedini dai piedini 2 e 3, e fissarla sui piedini 1 e 2.



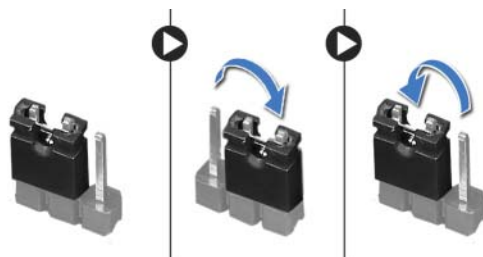
- 7 Attendere circa cinque secondi per cancellare l'impostazione della password.
- 8 Rimuovere la spina del ponticello a 2 piedini dai piedini 1 e 2, e ricollocarla sui piedini 2 e 3.
- 9 Ricollocare la protezione della scheda di sistema. Consultare "Ricollocamento della protezione della scheda di sistema" a pagina 36.
- 10 Ricollocare il coperchio posteriore. Consultare "Ricollocamento del coperchio posteriore" a pagina 20.
- 11 Ricollocare il piedistallo. Consultare "Ricollocamento del piedistallo" a pagina 18.
- 12 Ricollocare il coperchio del piedistallo. Consultare "Ricollocamento del coperchio del piedistallo" a pagina 16.
- 13 Seguire le istruzioni descritte in "Dopo gli interventi sui componenti interni del computer" a pagina 13.

Cancellazione delle impostazioni CMOS

AVVERTENZA: prima di iniziare una qualsiasi delle procedure descritte nella presente sezione, leggere le istruzioni di sicurezza fornite assieme al computer e seguire le procedure in "Operazioni preliminari" a pagina 11. Per ulteriori informazioni sulle protezioni ottimali, consultare la pagina iniziale della Regulatory Compliance (Conformità alle normative) all'indirizzo dell.com/regulatory_compliance.

AVVERTENZA: è necessario scollegare il computer dalla presa elettrica per cancellare l'impostazione del CMOS.

- 1 Rimuovere il coperchio del piedistallo. Consultare "Rimozione del coperchio del piedistallo" a pagina 15.
- 2 Rimuovere il piedistallo. Consultare "Rimozione del piedistallo" a pagina 17.
- 3 Rimuovere il coperchio posteriore. Consultare "Rimozione del coperchio posteriore" a pagina 19.
- 4 Rimuovere la protezione della scheda di sistema. Consultare "Rimozione della protezione della scheda di sistema" a pagina 35.
- 5 Individuare il ponticello a 3 piedini di reimpostazione del CMOS (CMOCL1) sulla scheda di sistema. Consultare "Componenti della scheda di sistema" a pagina 8.
- 6 Rimuovere la spina del ponticello a 2 piedini dai piedini 2 e 3, e fissarla sui piedini 1 e 2.



- 7 Attendere circa cinque secondi per cancellare le impostazioni del CMOS.
- 8 Rimuovere la spina del ponticello a 2 piedini dai piedini 1 e 2, e ricollocarla sui piedini 2 e 3.
- 9 Ricollocare la protezione della scheda di sistema. Consultare "Ricollocamento della protezione della scheda di sistema" a pagina 36.
- 10 Ricollocare il coperchio posteriore. Consultare "Ricollocamento del coperchio posteriore" a pagina 20.
- 11 Ricollocare il piedistallo. Consultare "Ricollocamento del piedistallo" a pagina 18.
- 12 Ricollocare il coperchio del piedistallo. Consultare "Ricollocamento del coperchio del piedistallo" a pagina 16.
- 13 Seguire le istruzioni descritte in "Dopo gli interventi sui componenti interni del computer" a pagina 13.

Il BIOS potrebbe richiedere il ripristino quando è disponibile un aggiornamento o quando si sostituisce la scheda di sistema.

Per aggiornare il BIOS:

- 1 Accendere il computer.
- 2 Accedere al sito support.dell.com/support/downloads.
- 3 Individuare il file di aggiornamento del BIOS per il computer.



N.B.: Il Numero di servizio del computer si trova su un'etichetta sul retro del computer. Per maggior informazioni, consultare la *Quick Start Guide* (Guida di avvio rapido) in consegna con il computer.

Se si possiede il Numero di servizio o il Codice di servizio espresso:

- a Immettere il Numero di servizio o il Codice di servizio espresso del computer nel **Service Tag or Express Service Code** (Numero di servizio o il Codice di servizio espresso del computer) campo.
- b Fare clic su **Submit** (Invia) e procedere al punto 4.

Se non si possiede il Numero di servizio o il Codice di servizio espresso del computer

a scegliere una delle seguenti opzioni:

- **Automatically detect my Service Tag for me (Identifica il Numero di servizio automaticamente)**
- **Choose from My Products and Services List (Scegli da Miei prodotti ed Elenco servizi)**
- **Choose from a list of all Dell products (Scegli dall'elenco di tutti i prodotti Dell)**

b Fare clic su **Continue** (Continua) e seguire le istruzioni visualizzate.

- 4 Viene visualizzato un elenco di risultati. Fare clic su **BIOS**.
- 5 Fare clic su **Download File** (Scarica file) per scaricare il file del BIOS più recente.
- 6 Nella finestra **Please select your download method below** (Selezionare il metodo di download di seguito), fare clic su **Download Now** (Scarica file)
- 7 Nella finestra **Save As** (Salva come), selezionare una posizione appropriata per scaricare il file sul computer.
- 8 Se viene visualizzata la finestra **Download Complete** (Download completo), fare clic su **Close** (Chiudi).
- 9 Navigare fino alla cartella in cui è stato scaricato il file di aggiornamento del BIOS. L'icona del file viene visualizzata nella cartella e ha lo stesso nome del file di aggiornamento del file di aggiornamento del BIOS.
- 10 Fare doppio clic sull'icona del file di aggiornamento del BIOS e seguire le istruzioni visualizzate.

